

Norrbottenspets - en av våra nationalraser



Uppbyggnad av detta kompendium

Detta kompendium utgår ifrån FCI standard nr 276, fastställd av SKK/CS 2009-02-05. Standardtexten är skriven på gul bakgrund.

De kommentarer som förekommer är fastställda av SSFs styrelse. Kommentarererna står med kursiverad stil på blå bakgrund.

Detta kompendium är framtaget för att användas vid domarkonferenser. Det vänder sig i övrigt till domare och till speciellt intresserade såsom uppfödare. Därför finns ingen förklaring av inom den kynologiska världen vedertagen terminologi.

Bilderna är utvalda för att illustrera sådant som rasklubben vill fästa domarkårens uppmärksamhet vid och för att i förekommande fall tjäna som goda exempel.

I samband med arbetet med kompendiet kom en standardrevidering till.

Ett varmt tack riktas till Stig Brännvall och Tore Strandgård som varit mina bollplank och med sina kunskaper och omtanke om rasen varit mig till stor hjälp.

Tack till Renee Willes, standardkommittén, för all hjälp i samband med standardrevideringen.

Tack till alla som bidragit med bilder, ingen nämnd och ingen glömd!

Tack också till Sara Nordin som varit mig behjälplig vid datorn.

Kompendiet redigerat 2016-01-04 i kommentarer av Lennart Jönsson på riksstyrelsens uppdrag.



Erna-Britt Nordin
enligt SSFs uppdrag

Historisk bakgrund - Bengt Persson berättar

Norrbottensspetsen forna utbredningsområde omfattade både nordligaste Finland och Sverige. Dessa hundar användes till pälsdjursjakt företrädesvis men också till skogsfågeljakt. De var redan i början av förra seklet kända av den tidens kynologer.

Bankdirektör S Sahlin skrev i sin monolog 1908 över den nordiska spetsen att "dessa i regel småväxta fågelhundar, som man finner rätt allmänt i öfre Norrlands skogsbygder, hvars enda egentliga hundstam de äro". Man möter också i den tidens litteratur hunden under namnet "nybyggarspets" . Den beskrivs av E Orstadius i jägareförbundets tidskrift om dess arbetssätt som också i dag är helt korrekt.

Svenskarna ville ta efter finnarnas initiativ och renodla Norrbottens fågelhund, som den då hette. I Svenska kennelklubbens tidskrift kunde man 1912 läsa att deras spetshundssektion beviljat "ett anslag af 100 kr till understödjandet af pågående renodlingen av Norrbottens fågelhund. Den ras man härigenom afser att fixera, påminner mycket om den finska spetsen."

Löjtnant Kantzov i Boden var en av de första som intresserade sig för rasen, han skriver 1911 i brev till kennelklubben att han ända sedan 1907 med stort intresse noterat allt om Norrbottens fågelhund. Han insände också förslag till en rasstandard, som till utseende liknar en oförädlad finnspets. Han beskriver vidare den typ som allmogen anser vara den rätta fågelhunden och sorterar då bort lapphund och gråhund. Han beskriver också att den har nedärvt anlag för att skälla ekorre, "hvilket dock i så fall utan svårighet bör kunna tagas ur dem." Så fel han hade i det fallet... Kantzov konstaterar att rasen för femtio år sedan förekom allmänt, men nu (1912), bara på enstaka gårdar inom dess gamla utbredningsområde, som var i skogslandet fem mil från kusten, från finska gränsen till Umeå älv i söder.

Kantzovs arbete med rasen ledde fram till en rasstandard, och ett officiellt godkännande, men det blev inte mycket mer. Ett av skälen till misslyckandet var att den liknade den finska spetsen alltför mycket, samt att kontakten med folk som ägde dessa hundar var bristfällig. Norrbottens skällande fågelhund avfördes så 1947 ur SKK:s register, eftersom någon individ av rasen inte varit känd sedan 1936. Men det fanns många rastypiska hundar kvar i Norrbottens inland och i slutet av 50-talet, när Stig Onnerfeldt kom inflyttande till Pajala, började det hända saker. Han brann av hundintresse och hade tidigare belönats med Hamiltonplaketten för sin uppfödning av jaktspaniels.

Onnerfeldt upptäckte att här och var på gårdarna fanns spetsar som han hört och läst om. Då föddes tanken på att återuppliva denna ras. Hans ambition var att få fram så många rastypiska hundar att SKK skulle godkänna den som ras. Med Blondie av Bjerkefall, reste han runt på olika utsällningar för att visa upp och skapa förståelse för rasen, och han skrev också artiklar i jakt och hundpress som väckte intresse och sympati, och han började själv med uppfödning av Norrbottenspetsar. Men att skapa en ny ras kräver förutom att ha entusiastiska hundägare och uppfödare med sig, också en rasklubb eller som i det här fallet en fågelhundssektion av Norrbottens älghundsklubb, vilken bildades 1963.

Den upplöstes 4 år senare och ombildades till Specialklubben för Skällande Fågelhundar. 1964 kom rasen på remiss till sektionen men intresset var dåligt. Först 1966 kunde man enas om att rasen skulle omhändertas under sektionens verksamhet. Trots ett stort motstånd, där man talade om dess likhet med finsk spets och att jaktformen med ekorrjakt var en svunnen epok, lyckades man övertyga nog många i styrelsen.

Rune Samuelsson fick så i uppdrag att skapa underlag för en inventering och skrev så ett upprop 1967 som tillsändes tidningar, jaktorganisationer och skogsfolk och andra som kunde ha vetskap om var sådana hundar fanns att finna. Resultatet blev över förväntan och över 100 hundar granskades och av vilka hälften höll måttet. 36 av dessa kom till den första utställningen i Öjebyn 1967. De var förstaeligt av skiftande kvalité, varierande storlekar, typ och färg. Men för att SKK skulle godkänna den som ras, krävdes att det fanns en specialklubb som kunde ta hand om den och då ansökte man om att få bilda specialklubb för skällande fågelhundar, vilket beviljades 1967. Det återuppväcktes inte bara en ras detta år, utan också en ny specialklubb inom SKK.

Vilka som ska ha den största äran av att rasen räddades, och då i sista stund, må vara svårt att avgöra, det var många entusiaster som la ner mycket arbete, men Onnerfeldt hade från första början idén om rasens uppbyggnad.

Vi som verkar i dag, och älskar dessa hundar, är dessa människor ett stort tack skyldig, ingen nämnd och ingen glömd.

Standard för NORRBOTTENSPETS

Detta kompendium utgår ifrån FCI standard nr 276, fastställd av SKK/CS 2009-02-05. Standardtexten är skriven på gul bakgrund.

Ursprungsland/hemland: Sverige

Användningsområde: Jakthund på skogsfågel

FCI-Klassifikation: Grupp 5, sektion 2 med arbetsprov

Bakgrund/ändamål: Norrbottenspets härstammar troligen från små lajkor som redan under förhistorisk tid fanns hos jägarfolk inom Nordkalott-området.

Den lilla jaktspetsen har funnits under årtusenden och överlevt under naturligt urval där endast de starkaste och effektivaste hade en chans till fortlevnad. I dessa områden var jakten nödvändig och skulle ge både föda och skinn.

Pälsgägarna försågs förr med den enda gällande valutan i de här trakterna, d.v.s. eftertraktade skinn från t.ex. sobel, mård och hermelin. När skinnpriserna rasade efter andra världskriget försvann även intresset för norrbottenspetsen. Det ledde till att den avregistrerades hos Svenska Kennelklubben som utdöd ras. Men det skulle visa sig att rasen hade överlevt, dock mest som vakt- och sällskapshund på avlägsna gårdar i Norrbottens inland. Ett fåtal jägares hängivna arbete med att finna typiska hundar, under framförallt senare delen av 1960 talet, säkerställde rasens fortlevnad som jakthund.

År 1967 återinförde SKK rasen i sina register och en ny standard upprättades. Numera används rasen främst till skogsfågeljakt men den är fortfarande effektiv på hårvilt och den ställer även älg.



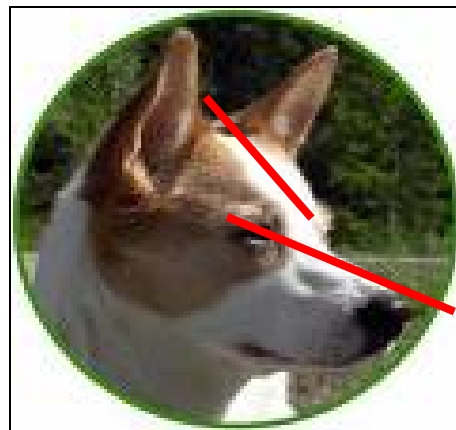
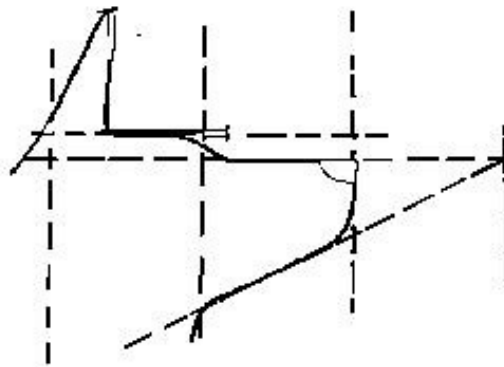
Helhetsintryck: Norrbottenspetsen skall vara en liten och lätt rektangulär spetshund. Den skall vara stramt byggd med torr välutvecklad muskulatur. Rasen skall ha mycket god resning, bära huvudet högt och frimodigt samt vara synnerligen rörlig. De skillnader i kroppsbyggnaden som betingas av könet skall vara tydligt framträdande.



Uppförande/karaktär: I sin egenskap av jakthund skall norrbottenspetsen till sin karaktär vara uppmärksam och oförvägen. Den skall vara alert, livlig, vänlig och självsäker.

SSFs kommentar: vid utställning ska domaren kunna kontrollera tänder och bett samt mäta hunden utan några större besvär. Om det inte låter sig ske på grund av oträning skall hunden tilldelas KEP.

Huvud: Huvudet skall vara kraftfullt, torrt och välskuret. Det skall såväl framifrån som från sidan sett vara kilformigt.



Bilden visar ett huvud som EJ har parallella linjer, uttrycket blir helt felaktigt.

SSFs kommentar:

- Nospartiets längd ska vara samma som, eller något kortare än, skallpartiet.
- Nos och skallparti skall vara tämligen parallella.
- Pannavsatsen (stopet) skall vara måttligt men tydligt markerat.
- Pannan skall vara något avrundad; hjässan tämligen plan.
- Idealöronens längd i ett ideallångt huvud når till ögonens främre del.
- Nospartiets avslutning skall vara tämligen tvär.

Skallparti Skallpartiet skall vara relativt brett. Pannan skall vara lätt välvd och hjässan förhållandevis plan.

SSFs kommentar: smal, liksom alltför rund skalle förekommer och är fel.

Stop Stopet skall vara tydligt men endast måttligt markerat.

SSFs kommentar: stopet ska inte vara överdrivet åt något håll, varken brant eller flackt.

Nostryffel Nostryffeln skall vara svart.

SSFs kommentar: notera att köttfärgad liksom leverbrun nostryffel numera är upptagna under "Allvarliga fel".



Ett något för snipigt nosparti.

Nosparti Nospartiets längd skall vara som halva huvudets totala längd, eller något kortare. Nospartiet skall vara tydligt avsmalnande mot nosspetsen, men får inte vara snipigt.

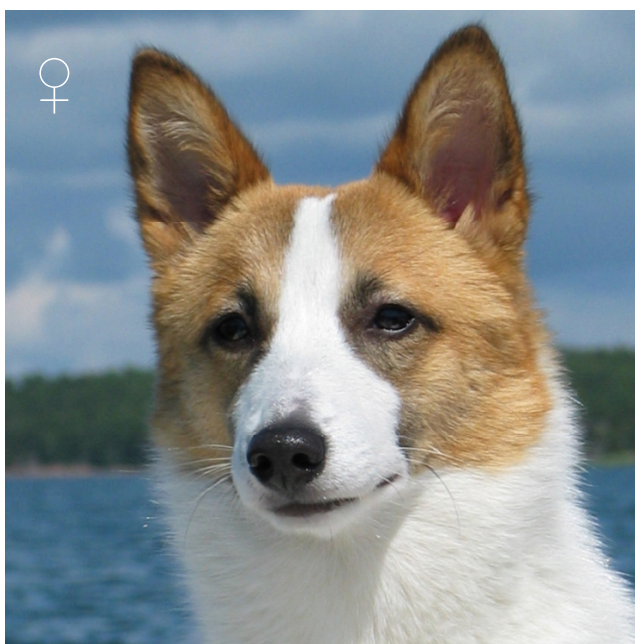
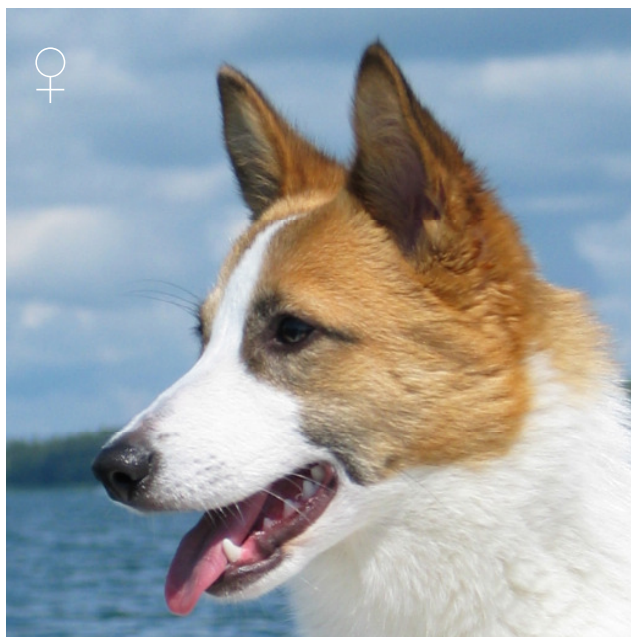
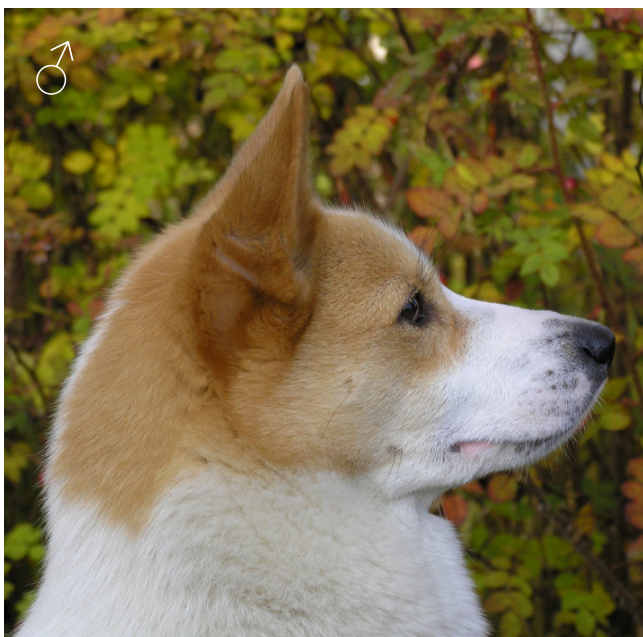
SSFs kommentar: tunna, snipiga nospartier förekommer och bör uppmärksammas mer av domarna.

Läppar Läpparna skall vara tunna, strama och väl slutna.

Käkar/Tänder Saxbett med väl utvecklade käkar och tänder.

SSFs kommentar: det är viktigt att underkäken har ordentlig längd och bredd, och att det är välutvecklade tänder.

Bra hanhunds- respektive tikhuvuden.



SSFs kommentar: Skillnaden mellan könen skall avspeglas i huvudet där hanhundens kraftigare skallparti, väl utvecklade okbågar och grövre nosparti tydligt skall framgå.

Kinder Okbågarna skall vara markerade.

Ögon Ögonöppningarna skall vara mandelformade och något snett ansatta. Ögonen skall vara medelstora och klara med ett lugnt men intensivt uttryck. Färgen skall vara mörkbrun.

SSFs kommentar: ljusa ögon förekommer, liksom alltför runda och utstående. Detta är fel, det ändrar uttrycket i ett för övrigt bra huvud och bör alltid uppmärksammas.



Bilden visar bland annat hur stora, runda ögon och runda kinder ger ett felaktigt uttryck.



I profil ser vi också det alltför markerade stopet.

Öron Öronen skall vara högt ansatta, något över medelstorlek och styvt upprättstående. Spetsarna skall vara något rundade.

SSFs kommentar: lågt ansatta öron, liksom öron som är mjuka och fladdrade vid gång, öron som är dåligt pälsade är fel, liksom öron som är stora och framåtlutande. Domarna ska uppmärksamma detta. Vikta öron är direkt otypiskt för rasen.

Hals: Halsen skall vara förhållandevis lång, torr och muskulös med lätt välvd nacke. Den skall föras med god resning.

SSFs kommentar: halsen ska vara något kraftigare hos hanen än hos tiken, den ska vackert övergå i den välmarkerade manken. Huden ska inte bilda halsskinn eller hakpåsar.

Kropp:

***SSFs kommentar:** högställda hundar med klena benstommar och dålig muskelmassa , liksom grova och tunga hundar med dålig resning motsvarar inte standarden. Inget av detta är funktionellt för en liten jaktspets.*

Manke Manken skall vara markerad.

***SSFs kommentar:** särskilt hanhundar ska ha en markerad manke, vilket även bidrar till könsprägnen.*

Rygg Ryggen skall vara kort och plan. Den skall vara stark, muskulös och fjädrande.

***SSFs kommentar:** såväl eftergivande som uppskjutande rygg är felaktigt.*

Länd Lännen skall vara kort och bred.

Kors Korset skall vara förhållandevis långt och brett, svagt sluttande med välutvecklad, fast muskulatur.

***SSFs kommentar:** notera att brant kors och lågt ansatt svans är relativt vanligt i rasen. Ett brant kors medför underställda bakben och korta, krafilösa rörelser. Det är varken funktionellt eller vackert!*

Bröstkorg Bröstkorgen skall vara relativt djup, ungefär hälften av mankhöjden, och förhållandevis lång med välutvecklade bakre revben. Den skall framifrån sett vara oval. Förbröstatet skall vara välutvecklat och tydligt markerat.

Underlinje Från sidan sett skall bröstkorgens djupaste punkt nå till armbågen eller strax nedanför. Underlinjen skall sedan mjukt övergå i buklinjen, vilken endast skall vara måttligt uppdragen.

***SSFs kommentar:** helst ska bröstkorgens djupaste del INTE nå längre än precis till armbågen. En djupare bröstkorg kan inverka menligt på hundens rörlighet, likaså en alltför rund bröstkorg.*

Svans Svansen skall vara relativt högt ansatt och bäras i en förhållandevis hög båge. Den skall vara löst ringlad med svansspetsen buren utmed lårets sida. Utdragen bör svansen inte nå nedanför hasleden.

SSFs kommentar: den idealiska svansen ska vara av tillräcklig längd för att kunna hållas i den vackra bågen. Detta kan aldrig uppnås med för korta svansar! Hårt ringlad svans, liksom tunn svans, är också fel. Notera att lågt ansatta svansar förekommer. Dessa kan ibland bäras förhållandevis korrekt.



Lovande, något övertecknad valp som uppvisar en mycket väl ansatt och buren svans av korrekt längd.

Extremiteter

Framställ

Helhet Fronten skall ha normal bredd. Framifrån sett skall benen vara raka och parallella.



Skulderblad Skulderbladen skall vara långa och breda med väl utvecklad kam och muskulatur. De skall ligga väl an mot bröstkorgen. Skulderbladen skall vara förhållandevis väl tillbakalagda.

Överarm Överarmarna skall ha samma längd som skulderbladen och bilda en tydlig vinkel. De skall vara starka och ligga väl an mot bröstkorgen men vara fritt rörliga.

SSFs kommentar: skulderbladets lutning, tillsammans med den korrekt vinklade överarmen, ger god steglängd i skritt och trav.

Armbåge Armbågarna skall varken vara utåt- eller inåtvridna.

Underarm Underarmarna skall vara raka och försedda med stark benstomme. Muskulaturen skall vara torr och smidig.

Mellanhand Handlovar och mellanhänder skall vara starka. Från sidan sett skall mellanhänderna vara något vinklade.

Framtassar Framtassarna skall vara små, fasta och riktade rakt framåt. De skall vara väl välvda, slutna och vara försedda med välutvecklade kraftiga trampdynor.

SSFs kommentar: långa, platta tassar med spretande tår är fel.

Bakställ

Helhet Bakbenen skall bakifrån sett stå parallellt.

Lår Lårbenen skall vara förhållandevis långa och bilda en nästan rät vinkel mot bäckenet. De skall ha stark muskulatur.

Knä Knälederna skall vara starka och tydligt vinklade.

Underben Underbenen skall bilda en tydligt framträdande vinkel mot lårbenen.

Has/hasled Haslederna skall vara kraftiga.

SSFs kommentar: bakbenen ska vara välvinklade. Knappa vinklar mellan knä och has ger korta, trippande rörelser utan tillräcklig kraft.

Mellanfot Mellanfötterna skall vara torra och smidiga samt ganska långa.

Baktassar Baktassar; se framtassar.

Rörelser: Rörelserna i trav skall vara jämna och flytande med vägvinnande steg och bibehållen fast rygglinje. Rörelserna skall fram- och bakifrån sett vara parallella.

SSFs kommentar: Norrbottenspetsens naturliga gångart i arbete är galopp, oftast i kuperad terräng. Med den byggna rasen har, är det en hund med ganska långa galoppsprång. Den är kvick och livlig i sitt arbetssätt, vilket avspeglas i rörelsemönstret. I utställningsringen bedöms travsteget, som ska vara fritt och parallellt och täcka mycket mark.



Päls:

Pälsstruktur Hårlaget skall vara av två slag. Bottenull som skall vara fin och tät och täckhår som skall vara hårt, kort och rakt. Pälsen skall vara ganska åtliggande med varierande längd på olika delar av kroppen. Den skall vara kortast på nosryggen, hjässan, öronen och benens framsidor och längst på halsen, lårens baksidor och på svansens undersida.

SSFs kommentar: avsaknad av bottenull, kort eller vågig päls, liksom för långt täckhår som ger öppen päls, är fel för en hund som ska kunna fungera i alla typer av väderlek.

Färg Grundfärgen skall vara rent vit, alltid med distinkta, väl fördelade fläckar. Fläckarnas idealfärg kan vara i alla nyanser av rött och gult. Fläckarna på bålen skall vara tämligen stora och väl uppbrutna. Färgen skall också finnas på huvudets båda sidor samt på öronen. Fläckar i svart, någon nyans av viltfärg eller fawn kan tolereras men idealfärger skall alltid eftersträvas.



SSFs kommentar: Norrbottenspetsen ska ge intryck av att vara en brokig hund. Grundfärgen ska dominera. Hundar som bara är tecknade i ansiktet och/ eller som inte är tecknade på ansiktets båda sidor ska ses som alltför lätt tecknade. Inslag av svart, särskilt på huvud och svans, är vanligt och skall inte vara prisnedsättande. Enstaka orenheter i grundfärgen på någon del av kroppen kan tolereras, men idealfärger ska alltid eftersträvas.



Feltecknade/ felfärgade hundar

Vi önskar att domarna i första hand premierar hundar med idealfärg och teckning. Här nedan visas bilder på hundar som tydliggör icke önskvärda färger och teckningar - övertecknad, tan-tecknad och skimmeltecknad.



Storlek/vikt:**Mankhöjd**

Idealhöjd för hanhund: 45 cm
Idealhöjd för tik: 42 cm
En variation från idealhöjden tolereras med +/- 2 cm.

Fel:

Varje avvikelse från standarden är fel och skall bedömas i förhållande till graden av avvikelse.

Allvarliga fel:

- Köttfärgad eller leverbrun nostryffel
- Avsaknad av fler tänder än P1:or
- Tanteckning
- Skimmelteckning (små färgprickar i den vita pälsen)

Diskvalificerande fel:

- Stubbsvans.

Nota bene: Hund får ej prisbelönas om den är aggressiv, visar paniskt flyktbeteende eller har anatomiska defekter som menligt kan påverka dess hälsa och sundhet.

Testiklar: Hos hanhund måste båda testiklarna vara fullt utvecklade och normalt belägna i pungen.

Norrbottenspetsen är en jakthund och detta ska särskilt beaktas vid bedömningarna.
Norrbottenspetsen ska ha goda proportioner och vara rektangulär i sin kroppsbyggnad. Var noga med typ och karaktär, särskilt ska vinklar och branta kors beaktas då Norrbottenspetsen ska ha ett vägvinnande steg. Mindre avvikelser i t.ex. färg ska alltid ses i proportion till hundens helhetsintryck.

För lite och för mycket skämmer allt...



Tik och hane som är alltför högställda, med tunn benstomme och otillräckliga bröstkorgar. Tiken kunde också ha bättre päls.



Snygg tik respektive hane, som visar många förtjänster, men som på grund av alltför djupa bröstkorgar förlorar de önskvärda proportionerna.







Tack för att du visat rasen intresse!