

B POSTTIDNING

Hedlund Roger 07026
Taptogränd 2
831 38 Östersund

I händelse av obeställbarhet torde försändelsen returneras till Bengt Persson, Linjevägen 29 A, 881 50 Sollefteå.

Presenttips



Jaktkalender med intressanta uppgifter och fakta kring jakt och friluftsliv och med stort utrymme för anteckningar.

Väder och Vind innehåller historiska väderleksuppgifter, gamla ordspråk från Bondepraktikan och plats för dagliga anteckningar under minst tre år.

Pris för enstaka exemplar

Webete
Västerbottens Tryckeri AB

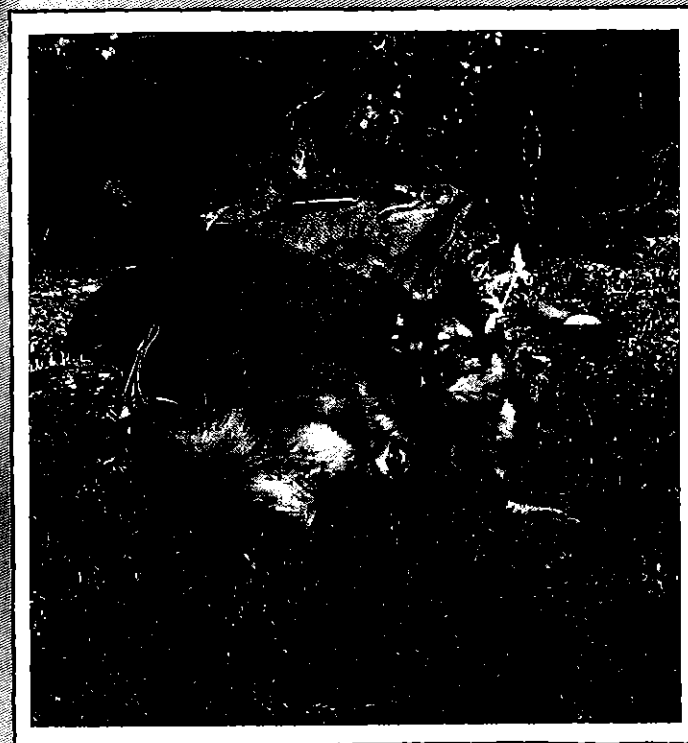
Telefon 0910-140 30 • Telefax 77 96 76

Ståndskall

Nr 3

TIDSKRIFT FÖR FÅGELJÄGARE OCH SPETSHUNDVÄNNER

1998



Nöjd Saari efter lyckad jakt.

Foto: Elisabeth Laestander

Hundutställning i Luleå

SSF Nedre Norrbotten anordnar utställning för skällande fågelhundar lördag den 28 November 1998

Plats: Arcus camping, i Luleå • Tid: Id och vaccinationskontroll kl 08.00

Bedömningen börjar kl 09.00 • Domare: Erna-Britt Nordin

Skriftlig anmälan senast den 17 November till Krister Willman, Villebrådsstigen 14, 974 55 Luleå

Anmälningavgift: Valpklass 6-9 månader, 100 kr • Övriga 200 kr

Avgiften betalas in på postgiro 48 95 27-2, samtidigt med anmälan

Upplysningar kan fås hos Krister Willman, tel: 0920/66318, Tommy Sjöberg tel: 0911/391 07

VÄLKOMMEN ÖNSKAR, SSF/NEDRE NORRBOTTEN

Utgivningsplan för Ståndskall

Nr	Sista manusdag	Hos medlemmarna
4/98	15 november	15 december
1/99	15 februari	15 mars
2/99	15 maj	15 juni
3/99	15 augusti	15 september

Alla manus skickas på diskett + papperskopia till redaktören för de som har tillgång till ordbehandlare. För de, som inte har tillgång gäller, som tidigare manus på papper - men då är manusstopp den 10 istället för den 15. Allra bäst är att skicka materialet med e-post.

Vänta inte till den 15 innan Ni skickar in manus utan försök om möjligt skicka in det tidigare, för det är viktigt att vi kan hålla de utlovade tiderna för utgivning.

Angående det här med att ge filen ett namn - ge den ett unikt namn, som kan kopplas till innehållet i filen.

Exempelvis - Jaktprovsverksamhet hösten 1997 från Övre Norrbotten - namnges - jpön9702.doc. Detta förfarande underlättar då jag inte behöver döpa om filerna för att sedan kunna hitta dem.

BILDER EFTERLYSES

Redaktionen för Ståndskall efterlyser lämpliga färgbilder för att användas på förstasidan i kommande nummer av tidningen.

Speciellt är jag intresserad av bilder på valpar.

ALLA BIDRAG MOTTAGES TACKSAMT.

Bilder sändes till Ståndskall, Krister Mattsson, Hantverkargatan 28, 962 32 Jokkmokk.

Ståndskall

ORGAN FÖR SPECIALKLUBBEN
FÖR SKÄLLANDE FÅGELHUNDAR
NR 3 1998



LEDARE

I skrivande stund är premiärdagen för årets skogsfågeljakt med skällande hund inte längre borta än i runda tal två veckor, och tankarna börjar i kretsorna kring detta allt oftare trots att man inte längre är riktigt lika ivrig som när man nyligt blev ägare till sitt första vapen och fick jaga på egen hand. Man får med åren trots allt en viss distans till jagandet, men inte så stor att pulsen inte stiger när man hör att hunden med ett fast ståndskall meddelar att nu får husse en möjlighet att försiktigt ta sig in på skallplatsen, och med den fyrbentes hjälp lokalisera fågelns sittråd. Sedan är det ju upp till den tvåbente att klara av resten för att det skall bli något i ryggsäcken. Det är ju också i det sista momentet som det är mest spännande.

Hur många tillfällen att smyga på ett ståndskall som ges under jaktsåsongen är beroende på hur mycket var och en har möjlighet och intresse att satsa av sin fritid, fågeltillgången och i väsentlig grad vilken jaktförmåga hunden man jagar med besitter. Om man spetsar till det så kan man säga att en god hund hittar fåglar och får dom att sitta, en dålig hittar nästan inga och i stort sett endast dom som bara flyger. Därför är det viktigt att så många hundar som möjligt startas på jaktprov så att vi kan bygga vidare på dom verkliga plusindividerna med bibehållen eller till och med breddad avelsbas.

Vad beträffar bedömningen vid jaktprov så är vi på rätt väg när det gäller att likrikta domarkåren. Regelkommittén har gjort ett bra arbete genom att gå igenom skogskorten för att se om det uppstått olikheter i tolkningarna. Resultatet av arbetet visar inte på avvikelser i betydande omfattning.

Annonsprislista

Pärmsida	1 500:-
1/1-sida	1 000:-
1/2-sida	600:-
1/4-sida	350:-
Hundar till salu 1/8-sida	300:-
om parringen rek. av avelsr. ges 50 % rab.	

INNEHÅLL

- Ledare
- Klubbnytt
- Jaktprovsprogram 1998
- Rapport från lokalklubbarna

Redaktör:

Krister Mattsson
Hantverkargatan 28
962 32 Jokkmokk
Tel./Fax. 0971-102 36
Bil. 010-261 74 12
E-post:krister.mattsson@jokkmokk.se

Ansv. utgivare:

Birger Backebjörk
Sammakko 36
980 41 Hakkas
Tel. 0975-510 05

STÅNDSKALL utkommer med fyra nummer per år.

Prenumeration ingår i medlemskap i SSF.

Förutom att extraförtjänstpoängen ibland delas ut något för generöst. Det vill säga att när hunden har erhållit minuspoäng så skall det även ge en inverkan på extraförtjänstpoängen. Och att förväxling ibland uppstått mellan förlängt grundskall och nytt primärskall. Regelkommittén har gjort en sammanfattning för bedömning med skogskorten som underlag. Detta har gått ut till samtliga lokalklubbar, det åligger nu funktionärerna i respektive klubb att distribuera detta vidare till utbildningsledare, provledare och domare. Det är också meningen att vi fortsättningsvis skall kontakta regelkommittén om vi är osäkra på tolkningen av något moment. Gör vi detta till en rutin så undviker vi lokala skolor och hamnar rätt från början.

Ser vi till utvecklingen på valregistreringar för Finsk spets så pekar allting på att vi även i år kommer att ligga kvar på nivå som motsvarar mindre än hälften då vi tog ett beslut att rekommendera uppfödarna att inte använda enskilda hanhundar i aveln till mer än 100 valpar. Detta medför att vi måste se över avelsbilden och förmodligen sänka taket. En sådan åtgärd kan också få konsekvensen att antalet rekommenderbara hanhundar reduceras betydligt om 1:a pris i Ekl på jaktprov skall vara ett urvalskriterium. Därför finns det anledning att pröva frågan hur vi kan bredda avelsbasen. Ett alternativ är att också använda jämna 2:a pristagare om man värderar hundens normala prestationsförmåga. Ett enstaka provresultat med höga poäng nedärvs ju inte, men däremot beteendet som i högre grad speglas av hundens resultat från ett flertal starter. Registreringssiffrorna för nobsen verkar ligga på en stabil nivå, och rasutvecklingen befinner sig idag i ett annat läge och med andra förutsättningar än för den Finska spetsen, därför kan man ännu inte ha samma regler för hanhundsurval. Men att fler hundar startar på prov är ett gemensamt behov för utvecklingen av båda raserna.

Birger Backebjörk

INJAGNINGSKOMPENDIUM

Det 40-sidiga häftet, som utförligt beskriver injagningens alla faser från val av valp till de första jaktturen, har fått lysande recensioner i jakttidningarna.

– En välskriven och instruktiv handbok om trädsköllaren och jakten med den, skriver Jägarförbundets tidning Svensk Jakt.

Författare är Kjell Rosberg, Jan Domarhed och Leif Öhgren.

Illustrationer – Leif Holmqvist.

Finns att köpa hos lokalklubbarnas kassörer.

Pris: 100 kronor

Utdrag ur Finska Kennelklubbens spetssektionens årsberättelse, år 1903

Vid granskning af senast följda regler för pointsberäkning vid jaktprov ansågos några förtydliganden och ett par smärre ändringar önskvärda, hvarför sagda regler enligt mötets förslag blifa sålydande:

Positiva points:

a)	sök, energiskt och lagom vidsträckt	25
b)	fart, vid följande tillräckligt långt af flygande fågel	10
c)	fast stånd	15
d)	lämpligt uppförande under ståndet (helst stående med passande rörelser)	10
e)	skallet uthålligt, medeltätt, långt hörbart, (fågels art, kön, skygghet, doldhet, läge m. fl. omständigheter motivera upphåll i skallet	15
f)	vädern, (visar sig bäst vid utredande af slag), hörsel och syn	20
g)	lydnad och dressyr	5
	Summa points	100

Negativa points:

a)	skall vid förföljande af fågel	5
b)	hets å hare, kort hets med eller utan skall medför ej negativa points, men drifver hunden 1 minut med skall, så tilldelas den ändå till och ankommer på prisdomarene, att afgöra om hunden skall distanceras	20
c)	hoppande mot trädet, hvori fågels sitter, med eller utan skall	20
d)	ett kort skall på ekorre, som springer upp för hunden, bör ej påföra densamma negativa points, om hunden genast vid första tillsägelse eller själfmant lämnar ekorren, men ihärdigt ståndskall å ekorre	20
e)	lämnar hunden fast stånd och rusar efter annan, förbiflygande fågel utan att återvända	10
f)	falskt ihållande ståndskall	20
	(glost, lamt skall, hvarmed hunden under sökande afser att framlocka fågelns svar, eller blott markerar att fågel funnits eller finnes i närheten, eller om hunden aflägsnar sig vid jägarens annalkande, medför inga negativa points).	

Slut citat ur årsberättelsen.

Jag kommer i några nummer framöver beskriva några jaktprov och utställningar från samma år.

Bengt Persson.

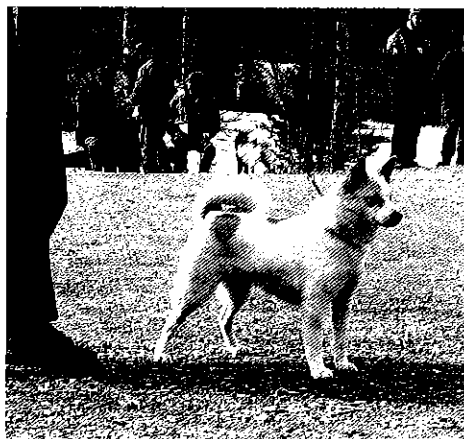
Utställningen i Gillhov

Gillhovsutställningen blev tidigarelagd i år. En månad. Tanken var att det bl.a. skulle vara till fördel för pälskvaliteten på våra hundar. Med facit i hand kan vi konstatera att pälskonditionen inte var mycket bättre än något annat år.

Den största skillnaden från andra år var att deltagarantalet sjönk ordentligt. Från att några år legat på mellan fyrtio och femtio anmälda så var det endast tjuogoåttio ekipage närvarande vid årets utställning. Bara två av dessa hundar var Norrbottenspetsar!! Var har alla tagit vägen? Vi saknade er. Även pubaftonen kvällen innan med god mat, musik, lotteri och förstas öl att köpa, var väldigt fattig på besökare. Hoppas verkligen att fler personer väljer att komma redan på fredag kväll nästa år. Då kan det bli ännu trevligare.

Domaren som engagerats till årets utställning heter Conny Byström. Han kommer från Huddinge och har stor erfarenhet av hundutställningar och hundar över hela världen. Greppet att anlita domare lite utifrån med en, möjligen, mer objektiv syn på våra trädskällare är ganska nyttig och behövs med all säkerhet.

Conny gjorde ett mycket bra jobb och dömde efter en klar linje. Alla jag hörde verkade vara nöjda. Det borde dom vara. Här delades arton ettor ut och sju tvåor. Inga treor. Däremot var det, även i år, hundar som morrade, nafsade och fick nollor. Precis som förra året kommenterade domaren detta med mentaliteten och rådde alla att ge hundarna mera social träning. Han tyckte nämligen att det var mer en fråga om träning än "dåliga" hundar.



• Bästa Norrbottenspets – Turi.
Ägare Nils Söderberg/Kenneth
Carlsson, Vemdalen



• Best In Show – Friesgårdens
Grej med ägare P-O Olofsson,
Hammerdal

Något man kan göra är att gå med hunden på dressyrkurs, träna hunden att visa tänderna..när Du vill. Det är ingenting som på något vis skadar hunden. När man betalt en anmälningsavgift och i många fall åkt flera mil för en utställning så är det värt det. Man förbättrar också avsevärt chanserna för domarna att göra en rättvis bedömning av hundens rörelser och utseende när den travar bredvid sin förare utan att dra i kopplet. Tyvärr är det här något som är väldigt vanligt på alla jakthundsutställningar. Att hundarna drar, beror på, att man för det första inte lärt hunden att, inte dra och för det andra ofta använder fel typ av halsband. I värsta fall använder man sele och det gör absolut inte hunden rättvis. Ett vanligt läderhalsband är lite för "snällt" och ger ingen eller dålig reaktion på den dragande hunden när man rycker till. Det gör däremot ett lagom långt och tjockt strypkoppel. Det tål att tänkas på.

Conny Byström avslutade utställningen med att kommentera just ovan nämnda och tyckte att vi skulle se upp med avsaknaden av tänder på Finnspetsarna som han ansåg vara väldigt oroande. I övrigt tyckte han att pälskvaliten inte var särskilt lysande, men det hör ju till årstiden. Han var nöjd med vinnaren för dagen och tyckte att det hade varit mycket trevligt.

Resultat Finsk spets

BIS, BIR, Hp, Cert Friesgårdens Grej,
Äg. Per-Ove Olofsson,
Hammerdal

BIM, Cert Tjäderbrännans Teeri.
Äg. Thorbjörn Röstlund,
Hammarstrand

Resultat Norrbottenspets

BIR, CK Turi, Äg. Nils Söderberg/
Kenneth Carlsson, Vem-
dalen

En samling fina hundar. Värt att nämnas är att Tjäderbrännans Teeri, trots att hon endast är junior, förutom att hon är vacker, redan har visat sina framtassar i fågelskogen och jaktmeriterat sig.

År 1999 kommer en utställning att vara den 29 maj. Dessutom planeras ännu en utställning här i Gillhov som kommer att vara den 20 november. Domare till dessa utställningar är ännu inte klara.

Väl mött nästa år runt utställningsringen bland hundar, kolbullar, drickor, korvar och trevligt folk.

Ett stort TACK till domare Conny Byström, sekreterare Barbro Bengtsson och Karin Nääs. Alla övriga, utställare alla generösa företagare som skänker priser och övriga medverkande skall också ha ett stort TACK.

Anna-Karin Einebrant



• Bästa hane och bästa tik – Friesgårdens
Grej och Tjäderbrännans Teeri. Ägare P-O
Olofsson, Hammerdal och Thorbjörn
Röstlund, Hammarstrand

Svartlåprovet
"Stings Pokal"

Norrbottnens Kust o Inlands Klubbmästerskap 1998
Tävlingsplats : Svartlå 26 - 27 september

Tävlingen är i första hand öppen för hundar från egna lokalklubben . Övriga hundar är välkomna att starta i mån av plats, men kan inte tävla om mästerskapet.

Klubbmästare och vinnare av "Stings Pokal" blir den hund som når det högsta resultatet i ekl på ett enskilt prov.

Om du har behov av logi går det att lösa genom anmälningmottagaren.

Anmälningmottagare:

Jörgen Robén Berggränd 2, 961 37 Boden. Tel. 0921-141 73

"Skallmästare Camp David"

Tävlingsplats: Överkalix 31 oktober - 1 november

Provmarkerna ligger i huvudsak norr om Överkalix med Rödupp som centralort.

Skallmästerskapet gäller det sammanlagda resultatet under de båda provdagarna.

Det finns möjlighet att övernatta på "Camp David" där det även serveras middag. (se Ståndskall 2/98)

Eftersom antalet bäddar är begränsat är det viktigt att boka en plats i god tid. Bokning sker genom anmälningmottagaren.

Anmälningmottagare:

Einar Lantz, Vallhallavägen 45, 952 31 Kalix. Tel. 0923-159 23

Övre Norrbotten

Gällivare – Porjus – Jokkmokk 26 - 27 september 1998

Elitklass

Anmälan: Kent Renlund, Aborrvägen 5, 983 34 Malmberget, tel. 0970/200 33

Tärendö

3 - 4 oktober 1998

Elitklass/Öppenklass

Anmälan: Heine Krekula, Box 35, 980 61 Tärendö,
tel. 0920/549 94, helger 0978/202 48, arb. 0920/24 20 32

Jokkmokk

7 - 18 oktober 1998

Elitklass

Klubbmästerskap - endast klubbens egna ekl-hundar

Anmälan: Peter Henriksson, Bangatan 1, 983 41 Koskullskulle, tel. 0970/306 25, 010/200 92 29

Gällivare - Porjus - Jokkmokk 4 - 25 oktober 1998

Elitklass/Internationellt

Anmälan: Krister Mattsson, Hantverkargatan 28, 962 32 Jokkmokk,
tel. & fax 0971/102 36, Mobil 010/261 74 12

Porjus - Jokkmokk

31 oktober - 1 november 1998

Elitklass

Anmälan: Birger Backebjörk, Sammakko 1036, 980 41 Hakkas, tel. 0975/510 05

Tärendö alt Porjus - Jokkmokk 7 - 8 november 1998

Elitklass

Anmälan: Heine Krekula, Box 35, 980 61 Tärendö,
tel. 0920/549 94, helger 0978/202 48, arb. 0920/24 20 32

Porjus - Jokkmokk

14 - 15 november 1998

Elitklass

Anmälan: Peter Henriksson, Bangatan 1, 983 41 Koskullskulle, tel. 0970/306 25, 010/200 92 29

Porjus - Jokkmokk

21 - 22 november 1998

Elitklass

Anmälan: Rainer Lyngmark, Puoltaksvägen 10 C, 983 32 Malmberget, tel. 0970/242 49
Denna hund skall ej kunna bortlottas, utan garanteras 1 start per dag.

Anmälningmottagare till jaktprov.

Vi påminner om styrelsebeslut från 1988 att innan öppenklassprover på skilda platser genomföres skall anmälan ske till någon av jaktprovskommitténs ledamöter för att provet skall kunna godkännas.

Vidare erinras om att samtliga jaktprovsprotokoll öppenklass skilda platser skickas till Peter Henriksson.

Övriga jaktprov öppenklass

Klubbmedlem som vill pröva sin hund i öppenklass men ej kan beredas plats vid utlysta prov kan under hösten vända sig till jaktprovskommitténs ledamöter för hjälp att ordna domare och i vissa fall även provmarker.

För samtliga prov gäller

Skriftlig anmälan som är bindande skall vara poststämplad senast 10 dagar före utlyst prov.

Startavgiften betalas till provledaren.

Startavgiften vid öppenklassprov på egna marker betalas direkt vid start till domaren.

Bekräftelse om start

Anmälände hundägare skall i samband med anmälan uppge telefonnummer på vilket arrangören kan nå vederbörande för bekräftelse om start senast dagen före lottningsdagen.

Lottning

För samtliga prov gäller att lottning sker hos provledaren kvällen före första provdagen. För närmare upplysningar om provledare och tidpunkt kontakta anmälningsmottagaren.

Startavgifter

Öppenklass - första prov - 0 kronor, därefter - 125 kronor, på utlysta elitprov - 200 kronor och från annan lokalklubb - 200 kronor.

Elitklass - 200 och Internationellt - 250 kronor.

Vid DM-start står hundägaren själva för alla kostnader.

Turordning

Elitklassprov

1. Egna elitklasshundar
2. Elitklasshundar från Norden
3. Egna öppenklasshundar
4. Andra elitklasshundar
5. Övriga öppenklasshundar

Därest öppenklasshund anmäls till elitklassprov och mellan sista anmälningsdagen och första provdagen erövrar 1:a pris och därigenom kvalificerat sig att starta i elitklass får starta i mån av plats och om fler öppenklasshundar anmäls sker lottning med dessa om tillgängliga platser.

Internationella elitklassprov

1. Egna och andra elitklasshundar
2. Egna och andra öppenklasshundar - i mån av plats

Vid internationellt prov gäller turordning efteranmälningsankomstdag.

Anmälan skall ske skriftligt och vara poststämplat senast 10 dagar före utlyst prov.

Vid för stort antal anmälda hundar

Fler än antalet domare eller tillgängliga provmarker. Rätt att starta sker genom lottning.

Den hund som blir "bortlottad" ena dagen skall då automatiskt bli garanterad start nästa dag.

Lottning sker då bland de hundar som startat första dagen om övriga startplatser (andra dagen).

Vid för litet antal anmälda hundar

Om antalet hundar understiger tre (3) inställs provet den dagen.

Start förmiddag respektive eftermiddag

Blir hund lottad på eftermiddag första dagen (samt "får" starta andra dagen) så skall den starta på förmiddag andra dagen.

Om det finns möjlighet att starta fler hundar på förmiddag andra dagen, så skall lottning ske mellan första dagens förmiddagshundar.

Jaktprovdomare som anmält starthund - elitklasshund.

Norrbottens kust- och inland

Klubbmästerskap i Svartlå

Som framgår nedan kommer Norrbottens Kust o Inland att genomföra tre jaktprovshelger till hösten.

Nytt för året är att vi inför ett klubbmästerskap som avgörs i samband med Svartlåprovet i slutet av september. Där har Einar Lantz inrättat ett vandringpris kallat Stings Pokal som tilldelas bästa hund från NKI.

Skallmästare Camp David

Under en rad år avslutades lokalklubbens provverksamhet med Nappes Minne första helgen i november. När det priset erövrades för alltid 1995 instiftade Bernt Nilsson och Torsten Jönsson ett nytt pris, som fick namn efter högkvarteret för provet och kallades Skallmästare Camp David.

Det här är ett prov som vi gärna "puffa" lite extra för. Provmarkerna ligger i huvudsak i trakterna mellan Angesån och Kalixälven norr om Rödupp i fina "senhöstmarker".

För den som har rest långt eller av annan anledning inte känner för att åka hem efter lördagsprovet finns möjlighet till trevlig förläggning i "Camp Davids" huvudbyggnad. Där serveras middag (ärisoppa med tillbehör) och finns möjlighet till bastubad för dom som så önskar. Kostnaden för logi är mycket blygsam och middag bjuder klubben på.

En garanterat trevlig jaktprovshelg utlovas.

JAKTPROV OCH ANMÄLNINGSMOTTAGARE

Svartlåprovet 26 / 27 september

Anmälningsmottagare:

Jörgen Robén Berggränd 2, 961 37 Boden. Tel. 0921-141 73

Skallmästare Camp David (Överkalix/Kalix) 31 oktober /1 november.

Anmälningsmottagare:

Einar Lantz, Vallhallavägen 45, 952 31 Kalix. Tel. 0923-159 23

Öppen Klass

Anmälningsmottagare:

Lars Arne Larsson, Kypasjärvi 5869, 956 93 Överkalix. Tel. 0926-420 10

Göran Östlund, Fågelsångsvägen 35, 952 35 Kalix. Tel. 0923-137 29

Nedre Norrbotten

Arvidsjaur 3-4 Oktober

Anmälan till: Tore Öhgren, Höjdgatan 17, 933 33 Arvidsjaur tel: 0960-216 39

Arvidsjaur 17-18 Oktober

Anmälan till: Tommy Sjöberg, Renstigen 3, 944 92 Blåsmark tel: 0911-391 07

Arvidsjaur 31 oktober-1 November alt. 7-8 November

Anmälan till: Evert Lindberg, Villavägen 73, 933 33 Arvidsjaur tel: 0960-214 55

FÖR SAMTLIGA ELITPROV GÄLLER

Skriftlig anmälan som är bindande, skall vara respektive anmälningsmottagare tillhanda senast 10 dagar före provet. Använd anmälningsblankett som medföljer Ståndskall. Glöm ej att uppge adress och telefonnummer, så att arrangörerna kan bekräfta start, samlingsplats och tid för lottning. Klubbens egna elitklasshundar ges förtur i händelse av överanmälningar.

På samtliga prov mottages öppenklasshundar i mån av plats.

Startavgifter

200 kr/start. Avgiften skall betalas in på klubbens postgiro 48 95 27-2, samtidigt med anmälan dvs. senast 10 dagar före provet. Vid sjukdom eller skada återbetalas beloppet mot läkar/veterinärintyg.

ÖPPENKLASSPROV PÅ EGEN MARK

Vid start i öppenklass på egen mark, skall du meddela detta innan start, till någon av klubbens styrelsemedlemmar eller provledare (se anm. mottagare) för att provet skall vara giltigt. Dessa hjälper dig även med att ordna domare.

Startavgifter

150 kr/start, dock är hundens första start gratis. Beloppet betalas in på klubbens pg. 48 95 27-2. Eventuell reseersättning betalas direkt till berörd domare.

Domare som dömer i öppen klass, skall redovisa proven till Tommy Sjöberg, Renstigen 3, 944 92 Blåsmark tel. 0911-391 07 eller till Thore Öhgren, Höjdgatan 17, 933 33 Arvidsjaur tel. 0960-216 39.

UTLYST ÖPPENKLASSPROV

Anmälan senast 10 dagar före provet till Tommy Sjöberg, adress och tel.nr se ovan.

Ange om du vill starta båda dagarna, ifall hunden ej tar ett 1:a pris, första dagen.

Upplysning om samlingsplats erhålles vid bekräftelse om start

Startavgiften betalas på plats.

Detta prov är till för samtliga hundar i öppenklass, och framförallt för dig som aldrig tidigare startat på jaktprov. Vår förhoppning är att många nya "ansikten" dyker upp för att prova sin hund.

Västerbottens kustland

Vindeln 26-27 sept. KLUBBMÄSTERSKAP.

Anmälan till: Tommy Jonasson buberget 43, 922 92 Vindeln tel. 0933-310 66

Robertsfors 14-15 november INTERNATIONELLT

Anmälan till: Martin Svärd Näverstigen 16 915 00 Robertsfors tel. 0934-109 87

FÖR SAMTLIGA PROV GÄLLER

Anmälan skall vara skriftlig och arrangör tillhanda senast måndag före utlyst prov. Hundägaren skall uppge adress och telefonnummer, så att arrangörerna kan bekräfta start, samlingsplats och tid för lotning. På samtliga prov mottages öppenklasshundar i mån av plats.

STARTAVGIFTER

Elitklass, INT. och öppenklass i samband med utlyst prov 225 kr. / start. Pengarna betalas till arrangören på provet före start. Anmäld hund som uteblir från bekräftad start debiteras startavgift om inte sjukdom eller skada kan styrkas genom läkar-/veterinärintyg.

Öppenklassprov på enskilda marker gratis vid första starten för klubbens egna medlemmar därefter 150 kr / start

Klubben kan vara behjälplig med provmarker för öppenklassprov.

ÖPPENKLASSPROV PÅ ENSKILDA MARKER OBS! GRATIS FÖRSTA START !!!

Anmälan till öppenklassprov innehållande samtliga data på hunden samt ägarens adress och telefonnummer sänds till Martin Svärd Näverstigen 16, 915 00 Robertsfors tel. 0934-109 87. Hundägaren blir sedan tilldelad domare och gör med denne upp lämplig tid och plats för provet.

Du som har en bra jakthund och är mån om rasens utveckling, ge din hund en chans genom att låta den starta på ett öppenklassprov och en utställning

Lycka till !

Västerbottens lappmark

Storuman 26 -27 september.SPECIELLT FÖR ÖPPENKLASSHUNDAR . Elithundar i mån av plats.

Anmälan Peter Jonsson Hammarvägen 5 92331 Storuman tel. 0951-776 86

Storuman 3 -4 oktober. SKALLKUNGFINAL.

Anmälan enl. regler till Leif Öhgren Box 102 92322 Storuman tel. 0951-104 23 el 103 45

Vilhelmina 10 - 11 oktober. KLUBBMÄSTERSKAP.

Anmälan Lars Sundvall Västanbäck 13 91299 Vilhelmina tel.0940- 430 49

Rönnbäck 17 - 18 oktober

Anmälan P-A Frohm Rönnbäck 92064 Tärnaby tel. 0954- 108 85

Åsele 24 - 25 oktober . Regionmästerskap

Anmälan Hans Lantz Box 15 91060 Åsele tel. 0941-106 78

För samtliga prov gäller

Anmälan skall vara skriftlig och insänd fr.o.m publicering i Ståndskall intill 14 dagar före utlyst prov. Hundägaren erhåller skriftlig bekräftelse om start. Vid utebliven bekräftad start, är hundägaren betalningsskyldig för startavgift .

Startavgifter

Elitklass och öppenklass i samband med utlyst prov 200 kr.Int.prov 225 kr.

Öppenklassprov på skilda platser

Anmälan skriftlig skall ske till klubbens provledare för öppenklassprov Alf Börjesson Fack 35 920 73 Gargnäs.Hundägare blir därefter tilldelad domare och gör upp med denne om tid och plats. Ingen anmälningsavgift. Hundägaren skall dock ersätta domaren med 100 kr och event. reseersättning.

VÄLKOMMEN ATT ANMÅLA DIN HUND.

ANVÄND KLUBBENS ANMÄLNINGSBLANKETT.

Ångermanland

Backe 26-27september. KLUBBMÄSTERSKAP.

Anmälan till Ulf Jonsson, Silsjönäs 2181, 880 50 Backe, tel 0624-400 15.

VARDAGSPROV

Backe 1-2 oktober.

Anmälan till Ulf Jonsson.

Bredbyn 13-14 oktober.

Anmälan till Boris Sandström.

Anmälan

Anmälan skall vara skriftlig och insänd senast 14 dagar före utlyst prov. Arrangören kan endast bekräfta start till hundägare som lämnat fullständig anmälan enligt den anmälningsblankett som medföljer Ståndskall. Bekräftelse sker per telefon under förutsättning att hundägaren lämnat telefonnr. och är anträffbar.

Samling och lotning

Upplysningar om samlingsplats och tidpunkt för lotning erhålls i samband med bekräftelse om start.

Bokning av rum

Bokning av rum skall göras samtidigt med anmälan till provet.

Öppenklassprov på skilda platser

Anmälan sker till Boris Sandström, tel 0661-441 25, senast tre dagar före provet. Domare förmedlas av Boris.

Startavgift

Startavgiften är 200 kr oavsett klass. Avgiften betalas till provledaren på utlysta prov och till domaren vid prov på skilda platser. Ev. reseersättning till domaren betalas av den startande. Vid utebliven, bekräftad start, är hundägaren betalningskyldig av startavgiften om inte ersättare kan ordnas.

Nytt för i år

Klubbens hundar tävlar i år i en serietävling. Resultat får räknas för prov inom Ångermanland eller prov då vi är medarrangörer utanför landskapet.

Poängsumman för de tre bästa resultaten räknas ihop och blir slutresultat.

Vid lika slutsumma vinner den med högsta enskild provpoäng, vid lika även där vinner den yngre hunden. Första pris är en jaktweekend sponsrad av SCA.



Jämtland

ELITKLASS

Börtnan: 24-27 September Internationellt
Provledare: Thorbjörn Röstlund och Roger Hedlund
Logi: Förbokat i Börtnan
Upplysningar och anmälan: Thorbjörn Röstlund
Anmälan senast 14 September
Kostnad/prov 225:- betalas på plats till provledaren
Övrigt: Provledningen förbehåller sig rätten att placera anmälda hundar på dag då domare och provytor räcker till, allt för att få med så många hundar som möjligt.

ÖPPENKLASSPROV

Helgen 3 – 4 oktober har vi stort upprop av öppenklasshundar på en del orter inom klubbens verksamhetsområde.

Då finns det möjlighet för den som vill, att få en kort redogörelse hur ett jaktprov går till.

Tänkta platser för öppenklassprov och ansvariga domare:

Plats	Ansvarig	Telefon	Adress
Backe	Lars Wermelin	0624/105 80	PI 384, 880 50 Backe
Bispgården	Erling Månsson	0696/300 29	Byn 2227, 840 73 Bispgården
Gillhov	Bruno Nääs	0687/400 22	Gillhov 1456, 840 40 Svenstavik
Strömsund	Kåre Persson	0670/124 22	Ulriksfors 7162, 833 00 Strömsund
Svenstavik	Benka Göransson	0687/123 70	Hoverberg 2261, 840 40 Svenstavik
Vemdalen	Anders Häggqvist	0684/305 10	Vallen, 840 92 Vemdalen
Östersund	Tony Söderman	063/10 13 76	Hovslagargatan 9, 831 38 Östersund

Anmälan till respektive ansvarig domare.

Övriga öppenklassprov anmäls till Thorbjörn Röstlund, Solgränd 7, 840 70 Hammarstrand, tel. 0696-554 07 minst 3 dagar före provet. Domaravgift 100 kronor lämnas till domaren.

ENKÄT

ANGÅENDE HÄLSOLÄGET HOS VÅRA TRÄDSKÄLLARE

Hundens namn:

Reg. nr: Ras:

Hundägarens namn:

Adress:

Telefon:

SYFTE MED ENKÄTEN

Att kartlägga vilka sjukdomar som förekommer bland våra skällande fågelhundar samt i vilken frekvens dessa förekommer. Det är därför mycket värdefullt att du besvarar frågorna.

Om du har eller har haft fler hundar så kopiera enkäten. Gäller även hundar som idag är döda.

Uppgifter om enskilda hundar är konfidentiella, resultatet kommer endast att användas för statistisk bearbetning.

Trots detta är hund och ägaruppgifter viktiga för att kunna gå vidare om enkätresultaten tyder på vissa tendenser.

Svara på frågorna så gott du kan, ringa in de symptom du tycker överensstämmer med din hunds sjukdom.

Finns det flera eller andra symptom än de angivna så skriv ned dem.

Med debutålder avses hur gammal hunden var första gången den fick sjukdomen

Antal gånger hunden haft ett problem belyser om den haft enstaka eller om det är återkommande problem.

Diagnos = (eventuell orsak till problemet)

Skriv gärna egna kommentarer.

Enkätsvaren skickas till avelsråden för respektive ras.

Norrbottenspets.

Ingrid och Per-Alrik Frohm, Rönnbäck, 920 64 Tärnaby

Finskspets.

Birger Backebjörk, Sammakko 36, 980 41 Hakkas

Per-Ove Bergman, Grängsjö 325, 820 77 Gnarp

Ove Sjöström, Polhemsgatan 3, 983 33 Malmberget

Tack för din medverkan !

Har du anlitat veterinär p.g.a. defekt eller sjukdom på din hund ?

Orsak:

Har din hund haft ögonproblem ?

Symptom: synnedsättning, ökat tårflöde, blindhet, annat:

Är din hund ögonlyst? Resultat:

Antal ggr: Debutålder:

Diagnos:

Behandling:

Har din hund haft öronproblem ?

Symptom: klåda, rodnad, dövhet, annat:

Antal ggr: Debutålder:

Diagnos:

Behandling:

Har din hund haft hals- eller luftvägsproblem ?

Symptom: nysningar, harklingar, hosta, förändrat skall, annat:

Antal ggr: Debutålder:

Diagnos:

Behandling:

Har din hund haft problem med cirkulationsorganen eller blodet ?

Symptom: dålig ork, hosta, blåsljud, ökad blödningstendens, annat:

Antal ggr: Debutålder:

Diagnos:

Behandling:

Har din hund haft problem med mage eller matsmältning ?

Symptom: kräkningar, diarré, annat:

Antal ggr: Debutålder:

Diagnos:

Behandling:

Har din hund haft problem med tömning av analsäckarna ?

Symptom: åker den ofta på baken, annat:

Diagnos:

Behandling:

Har din hund haft problem med urinvägarna ?

Symptom: ökad törst, täta trängningar, blod i urinen, annat:

Diagnos:

Behandling:

Har din hund varit halt eller stel ?

På vilket ben ? Antal ggr: Debutålder:

Diagnos:

Behandling:

Är din hund knäledsundersökt ? Resultat:

Är hunden höftledsröntgad ? Resultat:

Har din hund haft hudproblem ?

Symptom: klåda, utslag, håravfall, rodnad i huden,

talpkörtel, svulst, annat:

Omfattning: över hela kroppen, enstaka kroppsdel:

Antal ggr: Debutålder:

Diagnos:

Behandling:

Har din hund haft någon typ av anfall ?

Symptom: kramper, tuggar fradga, kissar på sig,

beteenderubbning, svimning, okontaktbar, annat:

Antal ggr: Debutålder:

Behandling:

Medelpad

V39	Naggen.	Anm till Per Ove Bergman
3-4/10	Stöde.	Anm till Glen Thid.
8/10	Naggen.	Anm till Lars Åke Källman
21-22/10	Stöde.	Anm till Glen Thid.
31/10-1/11	Skälsjön.	Anm till Per Erik Persson
5-6/11	Gnarp.	Anm till Arne Norling.
14-15/11	Överturingen.	Anm till Anders Karlsson
21-22/11	Stöde.	Anm till Glen Thid.
28-29/11	Stöde.	Anm till Glen Thid.

Anmälan skall vara skriftlig och insänd senast 14 dagar före utlyst prov.

Adresser:	Kjell Pettersson Box 150 840 13 Torpshammar	Glen Thid Tjärnberget 2379 Stöde	Per Ove Bergman Grängsjö 325 820 77 Gnarp	Anders Karlsson Ytterturingen 1230 840 24 Överturingen
	Lars Åke Källman Spåmansvägen 10 820 62 Bjuråker	Per Erik Persson Oxsjö 860 41 Liden	Arne Norling Ronnebergsvägen 22 820 75 Harmånger	

Arrangören kan endast bekräfta start till hundägare som lämnat fullständig anmälan enligt den anmälningsblankett som medföljer Stånskall. Bekräftelsen sker per telefon enligt förutsättning att hundägaren har lämnat telefonnummer och är anträffbar. Vid vissa prov kan provtiden begränsas till 3 timmar om arrangören finner det lämpligt p.g.a för kort dagslängd.

Samlig och lottning.

Upplysningar om samlingplats och tidpunkt för lottning erhålls i samband med bekräftelse om start.

Bokning av rum.

Bokning av rum skall göras samtidigt med anmälan till provet.

Startavgift.

Startavgiften är 200:- per start som betalas till provledaren. För extrainkallade domare debiteras startande ev.tillkommande reseersättning. Vid utebliven bekräftad start, är hundägaren betalningsskyldig av startavgiften. På samtliga prov mottages öppenklasshundar i mån av plats.

Öppenklass prov på skilda platser.

Anmälan skall ske till: Kjell Pettersson Box 150, 84013 Torpshammar Tel. 0691/207 35

Anmälan till prov måste göras minst 3 dagar före start. Hundägaren skall ersätta domaren med 100:- per prov och ev.reseersättning.

OBS! Samtliga hundar som deltar på jaktprov skall vara ID märkta.

Gävleborg

Kårböle den 26-27/9

Upplysningar och anmälan: Jan Andersson, Nore Byväg 5, 827 30 Ljusdal, tel. 0651-165 17

Delsbo den 31/10-1/11

Upplysningar och anmälan: Hans Olsson, Tällegatan 3, 827 31 Ljusdal

OBS ! Vid många anmälningar en start per hund annars två starter.

Vid två starter är provtiden begränsad till ordinarie tid (ingen förlänging)

Ockelbo den 14-15/11

Upplysningar och anmälan: Peter Johansson, Åkrarna, 816 94 Ockelbo, tel. 0297-430 30

Järvsö alt. Ockelbo 16-17/1 -99

Upplysningar och anmälan: Åke Jonsson, Rådsjö, 820 40 Järvsö, tel. 0651-490 46

Ljusdal alt. Ockelbo 30-31/1 -99

Upplysningar och anmälan: Jan Andersson, Nore Byväg 5, 827 30 Ljusdal, tel. 0651-165 17

FÖR SAMTLIGA ELITPROV GÄLLER:

Anmälan

Skriftligen senast 10 dagar före provet. Anmälan skall innehålla uppgifter om namn, adress och tel. samt registreringsnr. och namn på hunden samt dess föräldrar. Använd blanketten i Ståndskall.

Startavgift

200 kr per start inkl. domararvode. Avgiften skall betalas in till pg 17 43 39 - 2 samtidigt som anmälan skickas in.

Bekräftelse om start

Anmäld hundägare skall på anmälningsblanketten uppgive adress och telefonnr.

Arrangören kan då bekräfta start och tid för lottning.

Klubbens egna hundar ges förtur i händelse av "överanmälningar".

Turordning på inkommen anmälan gäller.

Öppenklasshundar får starta vid utlyst elitklassprov i mån av tillräckligt antal domare.

ÖPPENKLASSPROV

Anmälan innehållande samtliga data om hunden samt ägarens adress och telefonnr. insändes till Ivan Karlsson, Lövriset 11, 828 93 Voxnabruk, tel. 0657-210 26.

Hundägaren kommer därefter att få sig tilldelad domare och gör upp med denne om lämplig tid och plats för provet.

Startavgiften är 75 kr insättes på pg 17 43 39 - 2 samtidigt som anmälan skickas in (ange på talongen att det gäller öppenklassprov), 100 kr + ev. milersättning 13 kr/mil betalas kontant till domaren.

VANDRINGSPRIS

Det åligger de hundägare som vill tävla om klubbens vandringspris "Årets trädsköllare" att skriftligen inkomma med de tre bästa jaktprovresultaten under året. Skicka din skrivelse tillsammans med kopior på provprotokollen till klubbens sekreterare före den sista december 1998.

Mellansverige

Noppikoski 26 – 27 september

Anmälan och upplysningar – Anders Thorns, Mickelvål 3881, 794 93 Orsa, tel. 0250/501 12

Röjdåfors/Värmland 3 – 4 oktober

Anmälan och upplysningar – Tomas Eriksson, Åfallberg 7, 685 97 Östmark, tel. 0560/202 25

Fredriksberg 5 – 6 december

Anmälan och upplysningar – Ken Bengtsson, Box 49, 793 12 Insjön, tel. 0247/409 81

FÖR SAMTLIGA PROV GÄLLER

Anmälan

Skriftlig anmälan skall vara anmälningsmottagaren tillhanda senast 10 dagar före provet. Anmälan skall innehålla uppgifter om namn, adress, telefon, hundens namn, registreringsnummer samt namn och registreringsnummer på hundens föräldrar. Använd blanketten i ståndskall !

Startavgift

250 kronor per start. Startavgiften insättes på pg 66 22 24-5 samtidigt med anmälan för att den skall vara giltig.

Bekräftelse om start

Arrangören skickar bekräftelse om start samt tid för lottning

Övrigt

Du som tänker genomgå aspirantjämnstgöring, tänk på att anmäla detta i god tid till anmälningsmottagaren. Du som redan är domare, ange detta på Din anmälan. SSF Mellansveriges medlemmar ges förtur i händelse av överanmälningar.

Logi

Hör efter med respektive anmälningsmottagare.

ID-märkning

Det är bra om Din hund är ID-märkt när den ska starta på jaktprov i elitklass. Har Du finsk spets? Knäledsundersök den !

ÖPPENKLASSPROV

Öppenklasshund får anmälas till elitklass och får starta i mån av plats. Öppenklassprov kan Du gå på hemmamarker. Har Du inga lämpliga marker kanske domaren har?

Staravgift

Endast domararvode 100 kronor, som betalas direkt till domaren, samt eventuell reseersättning 13 kronor per mil.

Anmälan

Hundägare som önskar prova sin hund i öppenklass anmäler skriftligen till provledaren för öppenklassproven – Arne Åhs, Rönnbårsvägen 1, 660 50 Vålberg, tel. 054/54 70 19, fritidsbostad tel. 0564/340 11. Använd blanketten i Ståndskall. Fyll i samtliga data om hunden och dess föräldrar, ägarens namn, adress och telefon. Har domaren redan kontaktats, ange domarens namn på anmälan.

Välkommen att starta Din hund i höst !

Sydsverige

26-27 september, Skinnskatteberg, Malingsbo

Upplysningar och anmälan till Tomas Salander, Ludvikavägen 8, 771 90 Ludvika, tel. 0240-300 01

7-8 november, Hällefors

Upplysningar och anmälan till Anders Lindberg, Ga: affären Öskevik, 713 94 Nora, tel. 0587-33 03 40

5-6 december, Kopparberg, Malingsbo

Upplysningar och anmälan till Göran Eriksson, Olsjövägen 27, 772 04 Saxdalen, tel. 0240-311 12

Elitklassprov

För samtliga elitklassprov gäller att anmälan skall vara anmälningsmottagaren tillhanda senast 10 dagar före provet och startavgift 200 kr per start skall sättas in på pg 915314-9 samtidigt.

Öppenklassprov

Första starten för hunden avgiftsfri. Annars 100 kr som betalas till domaren förutom eventuell reseersättning. Förfrågan och anmälan till prov göres hos Göran Eriksson, tel 0240-311 12 senast tre dagar före provdagen.

HUNDUTSTÄLLNING PÅ BROGRUNDET

SSF MEDELPAD anordnar utställning för finsk spets och norrbottenspets på Brogrundet

söndagen den 17/1 1998

Domare: Stig Brännvall

Närmare upplysningar, samt anmälan senast 1/1 till:
Sture Eriksson, Terrassv.2, 840 10 Ljungaverk,
Tel 0691/326 17

VÄLKOMNA !

Veterinärer för undersökning av Patella Luxation

Antalet veterinärer som får göra den här undersökning är stor, c:a 230 st och naturligtvis är de flesta söderut där vi har lite representation av finnspetsar. Därför har jag gjort ett utval, och då geografiskt intressant för oss, men jag vill poängtera att de, som jag inte tagit med här, är lika kompetenta och att uppgifter på dem kan fås av mig eller av våra avelsråd för finsk spets.

För de intyg som finns sedan tidigare, finns inga krav på förnyelse om de är gjorda med hunden ID märkt.

För din egen och rasens bästa, undersök din hund!

Hjörtur Magnason	Gällivare	Tel: 0970-101 23
Mats Vestman	Jokmökk	0971-552 50
Ingemar Bergdahl,	Öjebyn.	0911-665 75
Gunnar Schöbel,	Öjebyn	0911-665 75
Björn Wennman	Älvsbyn	0929-103 51
Jan Krister Larsson	Gammelstad	0920-530 20
L-E Steinvall	Gammelstad	0920-530 20
Gertrud Burman	Skellefteå	0910-560 04
Birger Andersson	Umeå	090-11 88 60
Therese Lindqvist	Umeå	090-11 88 60
Gudrun Wegeland	Ö-Vik	0660-103 35
Örjan Lundell	Sollefteå	0620-105 56
Astrid Bromée	Nälden	0640-231 31
Marie Werner	Sundsvall	060-12 70 10
Margareta Pettersson	Sundsvall	060-12 70 10
Karin Landin	Hede	0684-102 56
Lars-Ove Berg	Ljusdal	0651-108 60
Urban Berg	Ljusdal	0651-108 60
Gudrun Hjelmqvist	Alfta	0271-105 29
Marja Nilsson	Hudiksvall	0650-152 30
Marja Källberg	Hudiksvall	0650-152 30
Håkan Kasström	Sandviken	026-27 01 52
Hildegunn Kasström	Sandviken	026-27 01 52
Monica Eld-Ericsson	Avesta	0226-531 13
Mikael Nordström	Sundborn	023-620 11
Marie Graner	Falun	023-646 10
Hilding Anliot	Falun	023-646 10
Annmarie Weber	Mora	0250-142 34
Christer Nälser	Borlänge	0243-884 85
Torkel Östman	Smedjebacken	0240-701 11
Nils Oscarsson	Malung	0280-601 96
Sören Gustavsson	Hedemora	0225-77 42 22
Stig Hagengård	Karlstad	054-653 40
Jan Wissler	Karlstad	054-365 10
Åsa Juberg	Torsby	0560-144 22
Lennart Garmer	Danderyd	08-755 40 75

Ett flertal veterinärer på :

- regionsdjursjukhuset, Strömsholm, Kolbäck	0220-432 00
- Bagarmossens djursjukhus	08-649 26 30
- SLU	Uppsala 018-67 10 00

Rekommenderade aktuella hanhundar med mindre än 100 avkomor

Hundens Namn	Reg nr	Hundens Far	Hundens Mor	Avk	%5g	Hemort	Ägare
Allatis Jack	S92055/92	Nakke	Byråsens Fassi		0,0	Ransta	Anders Larsson
Barjas Sisu	S198003/92	Peikko	Riikka	18	0,4	Umgransele	Per-Olov Eriksson
Blanksvedjans Cody	S11759/93	Boy	Kolåsens Lajka	7	0,8	Mafors	Bengt-Olov Norberg
Bringvallens Raiiku	S39408/91	Starnsele Arro	Sirpa		1,2	Strömsund	Stig-Göran Jacobsson
Fikengårdens Jakkko	S18943/92	Tapion Pukko	Fikengårdens Diana	26	2,0	Ljusdal	Jan Andersson
Fikengårdens Nallo	S27953/90	Tapion Pukko	Fikengårdens Diana	25	2,0	Vemhån	Tom Gundt
Gammelskogens Sappo	S34368/91	Röjbackens Raijak	Gammelskogens Seija	4	16,6	Insjön	Ken Bengtsson
Jary	S59974/90	Röjbackens Raijak	Tessy		6,0	Örnsköldsvik	Göran Olsson
Kolgårdens Järvi	S33789/92	Rippu	Styggergets Iza		0,8	Vilhelmina	K-G Johansson
Kolgårdens Jätvi	S27350/91	Rippu	Styggergets Iza	8	0,8	Vilhelmina	Roger Eriksson
Kolgårdens Lord	S48621/90	Kille	Spets-lappens Zita	27	0,0	Vilhelmina	Sven-Erik Åslund
Kolåsens Rask	S43829/91	Anunds Ruff	Torpbackens Aita		0,8	Kälarne	Thorleif Andersson
Kolåsens Sakkko	S28284/92	Santasepon Tiko	Essi		2,1	Vaisjöbyn	Johan Lehmiavaara
Kolåsens Tass	S59592/91	Anunds Ruff	Rina	40	0,0	Bredbyn	Boris Sandström
Lennek Äja	S56278/90	Röjbackens Risk	Ninni		0,0	Lycksele	Lars Eriksson
Nero	S44618/89	Roffe	Alja	54	0,0	Ragvaldstråk	Rolf Lindström
Pekka	S27516/89	Juntin Julle	Kirja	28	0,2	Åsele	Ann-Kristin Persson
Piderhöjdens Täppas	S34357/91	Tapion Pukko	Piki	25	0,0	Fåker	Urban Andersson
Rahan Nippo	S26176/92	Röjbackens Raijak	Piki	29	0,2	Backe	Ulf Jonsson
Rahan Seppo	S34641/89	Juntin Julle	Piki	18	0,8	Bureå	Ulf Ekbäck
Rahan Taiko	S31778/91	Berra	Fikengårdens Eko	27	2,0	Sorsele	Rolf Eriksson
Rippe	S66054/92	Tapion Pukko	Bessy		0,0	Bollstabruk	Kjell Rosberg
Ruter	S57883/91	Urbergets Apollo	Ralli	3	0,8	Östersund	Christer Norman
Röjbackens Rajje	S13003/89	Röjbackens Rask	Akka	25	3,1	Jokkmokk	Göran Pettersson
Seppo	S24084/89	Saiju	Tapion Ilo		0,8	Jörn	Per Larsson
Tapion Toive	S26707/92	Tapion Pukko	Tomtaikans Neli	1	0,8	Luleå	Stefan Lindgren
Trix	S42280/90	Akke	Ukkos Mirmi	11	2,7	Vallentuna	Roger Jonsson
Ukkos Sisu	S26710/92	Pekka	Akka	1	1,2	Porjus	Jarmo Paananen
Vittavaras Boj	S21642/89	Röjbackens Risk	Tajgans Katinka		1,2	Falun	Ivar Karkkainen
Öratjärmens Atlas	S39894/92	Kille					Jan Dahlin

Hanhundar med första pris i elitklass på jaktprov ID-märkta samt friskintyg avseende patella luxation. Summa: 30 st hundar. Ni som har er hund med på listan och ej har fyllt i frågeblanketten gör det nu inför parningssäsongen. Avelsrådet

Alfta utställningen

SSF/Gävlebor hade den 7 juni den årliga utställningen på Forsparken i Alfta.

Med bra väder och ett stort prisbord. Men tyvärr ett litet antal hundar, endast 20, 6 norrbottenspetsar och 14 finskspetsar.

Norrbottenspetsarnas resultat blev:

Lajban, ägare Inge Grop, Malung	1 ukf, hp, ck, 1 bhkl, bir
Rönnbäckens Mira, ägare Rosel Persson, Rengsjö	1 junkl
Bianka, ägare Göran Blom, Los	1 ökl, hp, ck, 1 btkl, bim

På finskspetsidan blev följande resultat:

HANAR

Vakeråsens Jakko, ägare Mikael Christiansson	1 junkl
Tjäderlekens Sparre, ägare Björn Sundin, Hudiksvall	1 ukf, hp, ck, 2 bhkl
Birko, ägare Sigvard Norden, Sundsvall	1 ökl cert, 1 bhkl, bim
Friesgårdens Grej, ägare Per-Ove Olofsson, Hammerdal	1 ökl, cert, 3 bhkl

TIKAR

Vakeråsens Tarru, ägare Erik Årlestedt, Vallsta	1 junkl, hp, 4 btkl
Joonellin Tiuhiti, ägare Pentti Niemelä, Valbo	1 ökl, cert, 3 btkl
Kolåsens Ami, ägare Boris Sandström, Bredbyn	1 ökl, cert, 1 btkl, bir
Kolåsens Eija, ägare Boris Sandström, Bredbyn	1 chkl, hp, ck, 2 btkl

Ett stort Grattis till Per-Ove Olofsson och Boris Sandström som ägare till Grej och Ami vilka blev S Uch med sina cert. Ett tack till domaren Årna-Britt Nordin och alla er andra som ställt upp till utställningen.

SSF/Gävleborg
Peter Ståhl

PÅMINNELSE!

Kom ihåg att skicka in sjukdomsenkäterna på era hundar.
Skicka även in på hundar som ej är i livet längre.

Avelsrådskommittén

