

2021



RASSPECIFIKA AVELSSTRATEGIER, RAS, – FINSK SPETS



<i>Rasspecifika avelsstrategier, RAS, Finsk spets</i>	1
Sammanfattning.....	3
Historik.....	4
Finska spetsen i Sverige.....	5
POPULATION.....	6
REGISTRERINGAR.....	6
Djur använda i aveln.....	7
Inavelsgrad.....	7
Föräldradjurens meritering.....	8
Hälsa.....	9
Epilepsi.....	9
Patella luxation.....	10
Tänder.....	11
Ögon.....	12
Övriga sjukdomar, defekter.....	12
Funktion – Jaktliga egenskaper.....	13
De jaktliga egenskapernas utveckling.....	13
Exteriör.....	14
exteriörens utveckling.....	14
Förankring av RAS.....	15

Rasspecifika avelsstrategier, RAS, Finsk spets

SAMMANFATTNING

Den finska spetsen i Sverige är en frisk ras med stor jaktlust och exteriört relativt jämn.

Med detta sagt så konstateras också i RAS att det inom alla områden finns förbättringspotential, liksom områden där mörkertalen är stora och av den anledningen vår information och våra kunskaper bristande, liksom områden att följa och bevaka för att inte tappa positiva utvecklingstrender.

Registreringarna visar en negativ trend medans trenden i avelsarbetet är positiv med sjunkande inavelsgrader och successivt större valpkullar. Vad gäller hälsa så är det främst förekomst av defekterna epilepsi, patella luxation och tandbortfall som behöver prioriterade insatser. Vad gäller rasens bruksegenskaper såsom jakthund är trenden svagt positiv för alla egenskaper och båda könen.

Ser man till rasens ursprung så har Norrbottenspetsen och den finska spetsen samma bakgrund.

Den finska spetsen är sedan 1947 Finlands nationalras.

I Finland har man en teori om rasens historia vilken går ut på att det för tusentals år sedan fanns etniska grupper som kväner, tavaster och samer i det som är nuvarande norra och östra Finland. Dessa människor hade varit jägare och fiskare i all sin tid. De utgjorde de folkgrupper som bosatte sig där efter att inlandsisen drog undan.

Till hjälp i jakten hade de med stor sannolikhet små och stora spetshundar. Därifrån kan den finska spetsen också ha sitt ursprung.

Enligt forstmästare Hugo Richard Sandberg, som levde och var verksam i slutet på 1800-talet i Finland, så började formandet av rasen omkring 100 år e Kr. Sandberg skrev den första rasstandard redan 1892. Sandberg hämtade hundar i nordöstra Finland där han hittade de mest rastypiska individerna; hundarna hade behållit sitt ursprung bättre i de trakter där kontakterna med andra hundar var sällsynta. Sandberg har i en tidning, "Sporten", beskrivit den finska spetsen och skriver bl.a. att fastän hundarna väl var värda att utfodras, var de ibland tvungna att själva anskaffa sin föda, genom att fånga fåglar, råttor och andra små däggdjur. Troligen gjorde de ändå detta med glädje, för så mycket jakt finns det i dem. Samtidigt behövde de skydd av människor mot vargar.

Denna hårda verklighet har gett rasen många bestående drag och egenskaper. Det mest typiska är dess reaktionssnabbhet, misstänksamhet mot okända, trofasthet mot de sina och den starka viljan att vakta de egna reviren.

Finska kennelklubben bildades 1889 och hade som sitt mål att anordna utställningar och jaktprov för att kartlägga den finska spetsen och stövarraserna. Sandberg beskriver den finska spetsens jaktegenskaper, karaktär och utseende. Han skrev bl. a. *"Hunden mer än de flesta husdjur har befunnits vara mottaglig för intryck av sin ägare. Det är därför inte underligt att även den finska spetsen, som levt i nära beröring med familjen, med vilken den delat dess ljusa och mulna dagar, i mycket visar drag, vilka påminna om dess husbonde, finnen. Sin husbonde visar denna hund tillgivenhet och uppoftande trohet. Mod äger den långt mer än man av en så liten hund kan vänta sig."* Sandberg uppmanade den då nygrundade kennelklubben att tillvarata denna värdefulla samt genuina finska hundras.

1892 beslutade kennelklubben att inskriva den finska fågelhunden i sin stambok och godkände i stort Sandbergs förslag till rasstandard. Förädling av rasen fortsatte och 1898 anordnades det första jaktprovet. Den finska spetsen ses i dag som ett resultat av högklassig avel.

FINSKA SPETSEN I SVERIGE

Av historien att döma så invandrade den hundstammen tidigt till Sverige.

Eftersom kvänerna och samerna i Finland hade hundar, lika den finska spetsen, och att de i ett tidigt skede invandrade österifrån får man anta att de haft samma sorts hundar i Sverige också.

Sandberg skrev: "*Varhelst finnarna bosätter sig från norra Ryssland till Sveriges finnskogar, så följer språket, finnbastun och trädskällaren med.*"

De så kallade svedjefinnarna började sin invandring i början av 1600-talet. I Värmlands, Dalarnas, Hälsinglands, Medelpads och Ångermanlands skogsbygder finns det domstolsutslag gällande tjuvjakt där det också finns beskrivet att de hade små spetshundar till hjälp. I höjd med Umeå, där Bottenhavet kallas för kvarken, utbytte jägare hundar och allehanda ting när de träffades under säljakt. I Norrbotten fanns det ett ständigt utbyte över Tornedalen, vilket pågått i alla tider. Det berättas att på var och varannan gård i Norrbotten fanns en spetshund. Eftersom det var en utbredd uppfattning att hundar inte jagade bättre för att de hade papper på sin härstamning var intresset svalt för att registrera sina hundar. I de finska stamböckerna går det väldigt tidigt att hitta svenska namn på dem som köpt finskspetsvalpar, men de har troligen inte registrerats i Sverige.

Före 1906 hette alla, Nordiska spetsar, i kennelkubbens stambok. Efter den tiden fanns några få finska spetsar registrerade, men alltefter ökade de, för att vid 40-talet finnas i ett ganska stort antal; de flesta i mellersta och södra Sverige.

1916 bildades den första klubben för spetsar, Svenska Spetshundklubben. Den upplöstes 1960 och alla jaktspetsar flyttades då till den nybildade Svenska Älghundklubben. Det fastställdes då att den finska spetsen också skulle ingå såsom älghund.

En av Älghundklubbens lokalklubbar, Norrbottens, upptog jaktprov för skällande fågelhundar 1963 och ett samarbete med den finska klubben etablerades. Juho Pertola kom över från Finland och ledde utbildningen av jaktprovsdomare.

1964 anordnades den första utställningen med ett stort antal hundar med god kvalitet. Under samma höst ordnades ett jaktprov i Vittangi och Gällivare med ett 15-tal hundar till start. Lövfällning, regn och höststorm försvårade förutsättningarna, men en del bra resultat noterades ändå.

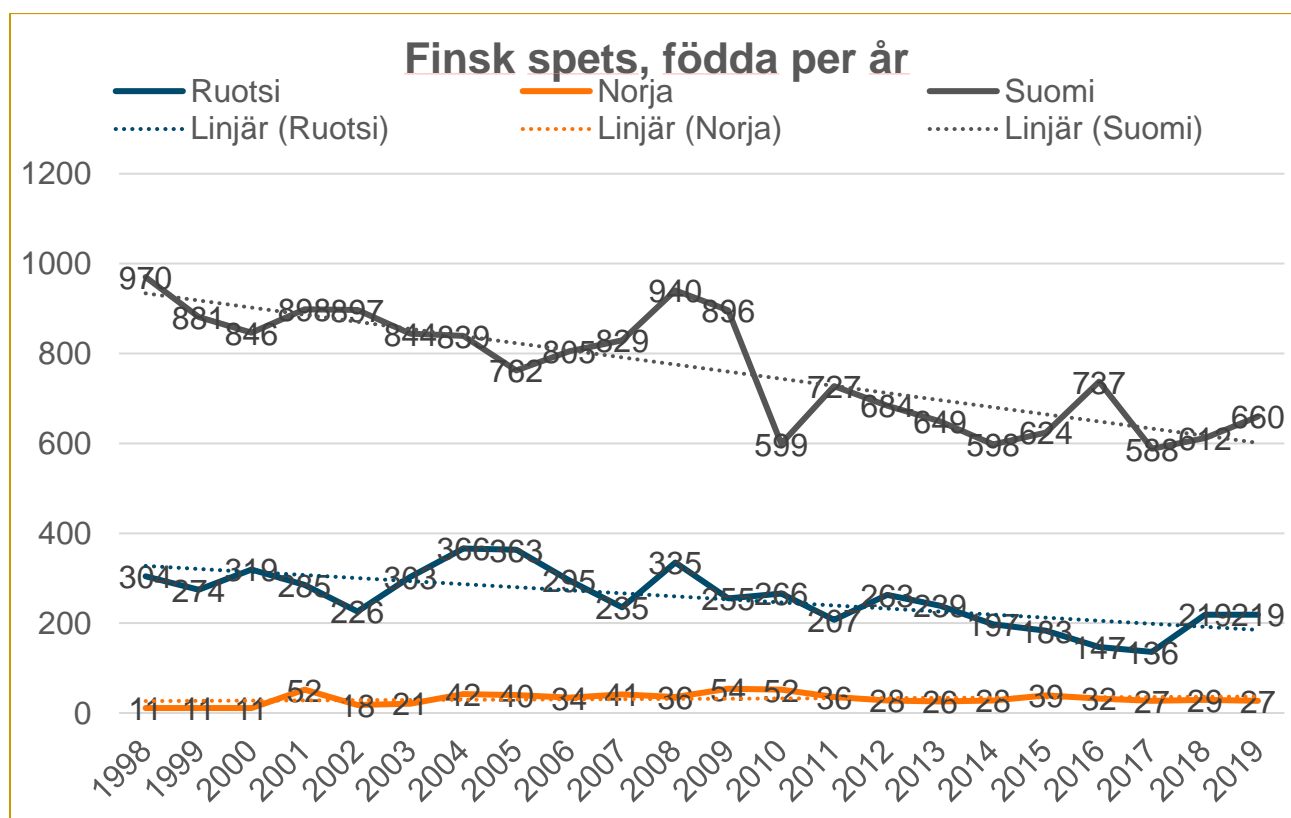
Aktiviteten runt den finska spetsen ökade i mitten av 60-talet. 1967, bildades Specialklubben för Skällande Fågelhundar. Klubben har sedan bildandet ansvaret för rasen i Sverige.

POPULATION

I Sverige beräknas det finnas omkring 2300 individer finsk spets. Motsvarande bedömning för Finland uppgår till ca 7 300 hundar och i Norge ca 350 st. Lägg siffrorna för respektive land ihop till en "population" får vi totalt omkring 9900 individer.

REGISTRERINGAR

Tyvänn visar antalet registreringar en nedåtgående trend. Efterfrågan på valpar följer delvis med fågeltillgången men detta förklarar inte hela trenden. Sannolikt spelar intensivt skogsbruk och rovdjur roll för den negativa trenden. Även i Finland är registreringarna vikande, även om tendensen är svagare än i Sverige. Importerna utgör under perioden 2015-2019 ca 6,7 %. Importerna beskriver dock inte helheten avseende avelsutbytet mellan länderna då det inte säger något om avel över gränserna.



DJUR ANVÄNDA I AVELN

Trenden är positiv vad gäller minskningen av gapet mellan tikar och hanar, vilket indikerar ett bättre nyttjande av hanhundarna och minskande risker för "matadoravel". Tabellen indikerar ett bättre nyttjande vilket också styrks av analys av vilka djur som faktiskt använts.

För att bredda avelsbasen och inte bara använda oss av täckhundar ifrån täckhundslistan har vi tagit fram en punkt som vi kallar för övrigt i avelsrutinerna.

Där ställer vi exakt samma krav som för täckhundslistan bortsett ifrån att hundarna inte behöver de jaktliga meriterna samt inga krav om utställning.

Hanhundar som vi får in via denna punkt anvisar vi till 1-2 parningar. Efter att hanhunden lämnat 1-2 kullar vill vi att den ska ha minst ett 2:a pris på jaktprov för att få fler anvisningar.

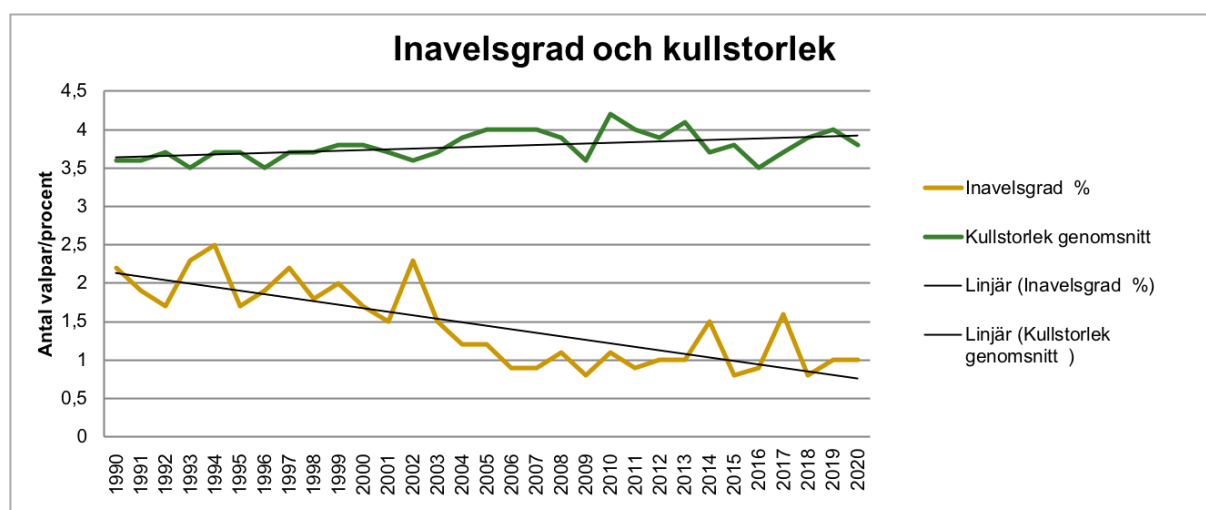
På det sättet vill vi också uppmuntra till både avel och att fler ska komma ut på jaktprov. Vi får dessutom ut hundar tidigare i aveln och vi kan utvärdera deras avkommor jaktligt/exteriört i ett tidigare skede.

Finsk spets	2000	2001	2002	2003	2004	2005	2006	2007	2008	2009	2010	2011	2012	2013	2014	2015	2016	2017	2018	2019
Kullar	84	70	64	79	92	84	69	65	80	61	60	50	61	54	47	44	36	37	48	50
Tikar	82	69	63	78	91	81	69	63	79	59	59	49	61	54	47	41	36	34	47	50
Hanar	52	43	43	46	64	52	50	47	57	46	49	40	39	46	41	32	31	31	40	39
Gap	30	26	20	32	27	29	19	16	22	13	10	9	22	8	6	9	5	3	7	11

INAVELSGRAD

Den genomsnittliga inavelsgraden i rasen, vid varje tillfälle beräknat fem generationer bakåt, var 1990 2,2 %. Inavelsgraden har under perioden 1990 – 2011 en positivt neråtgående trend med en tillfällig topp år 2002 då den uppgick till 2,3. %. Från 2006 – 2019 har inavelsgraden legat omkring 1% med något år ovan 1%.

En korrelationsanalys mellan inavelsgrad och kullstorlek indikerar på ett visst samband. 1990 låg kullstorleken på 3,6 valpar i genomsnitt och ligger numera kring 4,0 med en toppnotering 2010 då snittet blev 4,3 valpar.



FÖRÄLDRADJURENS MERITERING

Den finska spetsen är en utpräglad jakthund och jaktintresset är djupt rotat i rasen. Dess användning som skällande fågelhund är den enda form på vilken den bruksmeriteras i Sverige. Avelsarbetet inriktas främst på användning av meriterade föräldradjur som uppnått minst ett 2:a pris (65 poäng) på jaktprov, men för att bredda avelsbasen har vi tagit fram en punkt i våra avelsrutiner som vi kallar övrigt. Där vi inte ställer något krav om jaktprovsmérit på täckhunden.

MÅLSÄTTNING

- Att utöka avelsutbytet i Norden
- Att hålla inavelsgraden under 1%
- Att öka föräldradjurens meritering
- Att motverka den fallande trenden registreringar

TILLVÄGAGÅNGSSÄTT

- Att uppmuntra uppfödare till att para i Finland eller Norge
- Ta fram underlag för statistik på avelsutbyte över gränserna.
- I täckhundsanvisning ta erforderlig hänsyn till inavelsgrader.
- Att underlätta för hundägare att starta på jaktprov och utställning.
- Att sprida information om rasen och dess användning i jakten.
- Att sprida kunskap om SSF:s rutiner och rekommendationer avseende avel med Finsk spets.
Rutiner för avelsrådgivning publiceras på <http://ssf-riks.se/avelsrad/>.

Den finska spetsen är i Sverige en frisk ras med få problem. Bilden bekräftas om man studerar försäkringbolagens statistik över sjukdomar och dödsfall.

Sjukdomar/defekter som belastar rasen är epilepsi, patella luxation och tandbortfall.

EPILEPSI

Epileptiska anfall är kortvariga och plötsligt insättande onormala urladdningar i hjärnan. Med epilepsi menas en sjukdom som kännetecknas av återkommande epileptiska anfall. Anfallen kan yttra sig som kramper i hela eller bara vissa delar av kroppen och olika grad av förändrat medvetande samt som olika beteenderubbningar.

Epilepsi finns som:

- Primär epilepsi eller så kallat idiopatisk. Har okänt ursprung, hittar ingen orsak till anfallen. Anses ha ärftlig bakgrund.
- Sekundär epilepsi: Sekundärt till andra sjukdomar t.ex. lever eller njursjukdom, förgiftningar, tumörer, hjärt- och lungsjukdom, trauma etc.

Sjukdomen uppmärksammades på allvar på 1990-talet. En inventering igångsattes med en enkät tillsammans med kartläggning av andra förekommande anomalier. Hundägare rapporterade kända fall.

Analysen av stamtavlorna visar på att sjukdomen har stor spridning i rasen, vilket även har bekräftats av en databearbetning på bekräftade sjukdomsfall i rasens hemland, vilket är våra hundars ursprung.

Analysen visade att anlagen hade en ärftlig bakgrund och kunde spåras till hundar som användes i avel strax efter rasens godkännande.

Vi har en positiv nedåtgående trend med antal anmälda Ep-fall.

EP	2009	2010	2011	2012	2013	2014	2015	2016	2017	2018	2019
	11	8	2	7	7	1	0	2	0	0	0

MÅLSÄTTNING

- Att minimera mörkertalet av sjuka hundar.
- Att minska förekomsten av epilepsi i rasen.

TILLVÄGAGÅNGSSÄTT

- Att genom information öka kunskapen om sjukdomen och vikten av att rapportera den.
- Att arbeta för ett ökat rapporteringssamarbete avseende sjukdomsfall och ep-tal med klubbarna i Norge och Finland.
- Att följa och stödja pågående forskning.
- Att sprida SSF:s gällande avelsrekommendationer avseende sjukdomen.
- Att vid avelsrådgivning bedöma riskfaktorer för individer och parningskombinationer samt ta hänsyn till resultat från eventuella tidigare parningar, samt utifrån detta göra ett urval och föreslå täckhundar eller avråda från parning.

PATELLA LUXATION

Patellaluxation innebär att knäskålen (patella) kan förflyttas från sin normala position antingen utåt (lateral luxation) eller inåt (medial luxation). Det senare är det mest vanliga. Anomalin har en komplex bakgrund. Exempel på orsaker är: utplaning av knäskålens och/eller knäledens ledyta, utplaning av lårbenets rullkammar och/eller eftergift i knäledens ledband, ledkapsel och omkringliggande muskulatur. Förändringen kan även orsakas av felaktig vinkel mellan lårben och lårbenshals och/eller av onormal riktning på lårbensaxeln.

Många hundar med patellaluxation är symptomfria men felet kan konstateras genom palpatorisk undersökning av knäleden (Veterinären utför en klinisk undersökning genom att bedöma luxerbarheten genom att för hand provocera en förskjutning av knäskålen i sidled med bakbenet ställt i ett för undersökningen angivet läge). I gravare fall uppträder återkommande eller konstant hälla. Om knäskålen är permanent luxerad får hunden en typiskt knäande gång. För finsk spets registreras patellastatus i SKK: s centrala register.

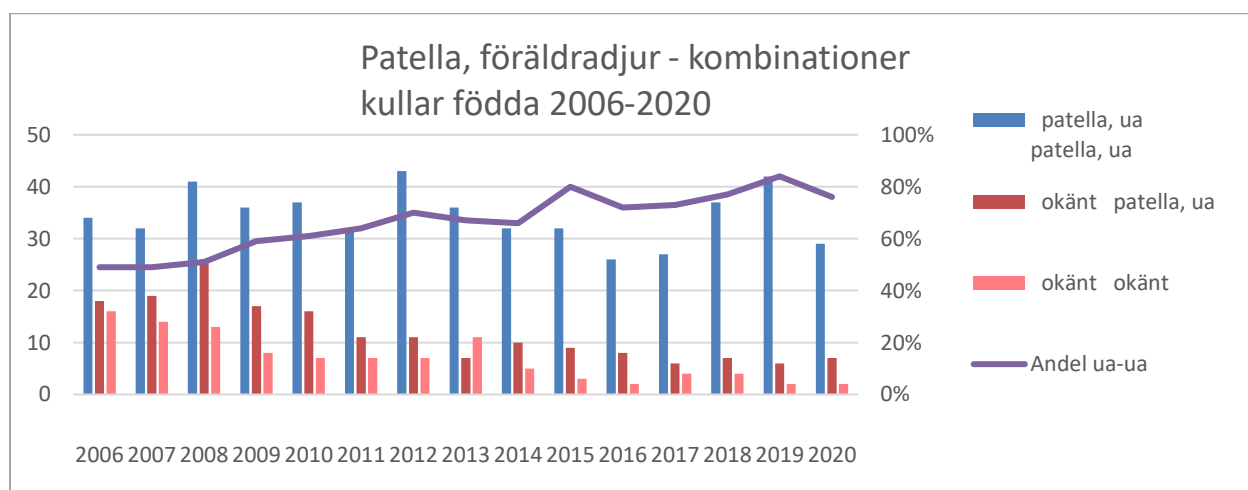
De kliniska fynden graderas därvid på en skala från 0 till 3:

- 0. Normal
- Grad 1. Patella kan luxeras manuellt men återgår spontant till normalt läge.
- Grad 2. Patella kan lätt luxeras antingen manuellt eller spontant och kan förbli luxerad.
- Grad 3. Patella är permanent luxerad.

Genetiska studier saknas på rasen men det faktum att frekvensen varierar kraftigt mellan olika raser och mellan olika familjer är indikationer på att sjukdomen är ärftlig. Enkelt autosomal recessiv arvsång har föreslagits men en vanligen accepterad uppfattning är att arvsången är polygen.

Procentuellt visar värdena på låga nivåer med sjuka individer men mörkertalet är alltför stort eftersom ett för litet antal undersöks. Det är känt att rapporteringen av undersökningsresultat till SKK har brister.

Nedanstående tabell visar också på att en alltför stor del av föräldradjuret inte undersökts. Fortfarande, år 2019, är endast 84 % av kullarna efter föräldrar där båda är undersökta med patella UA.



Föräldradjur		Kullar födda														
		2006	2007	2008	2009	2010	2011	2012	2013	2014	2015	2016	2017	2018	2019	2020
patella, ua	patella, ua	34	32	41	36	37	32	43	36	32	32	26	27	37	42	29
okänt	patella, ua	18	19	26	17	16	11	11	7	10	9	8	6	7	6	7
okänt	okänt	16	14	13	8	7	7	7	11	5	3	2	4	4	2	2
Andel ua-ua		49%	49%	51%	59%	61%	64%	70%	67%	66%	80%	72%	73%	77%	84%	76%

MÅLSÄTTNING

- Att minimera mörkertalet av sjuka hundar.
- Att minska förekomsten av patella luxation i rasen
- Att öka undersökningsgraden inför parning

TILLVÄGAGÅNGSSÄTT

- Att enbart avla på friska individer
- Att genom information öka kunskapen om sjukdomen och vikten av att rapportera den.
- Att arbeta för ett ökat rapporteringssamarbete med klubbarna i Norge och Finland.
- Att vid avelsrådgivning bedöma risker för parningskombinationer och ta hänsyn till resultat från eventuella tidigare parningar, samt utifrån detta göra ett urval och föreslå täckhundar eller avråda från parning.
- Att vid avelsrådgivning uppmana till undersökning av avelsdjuren
- Att sprida SSF:s gällande avelsrekommendationer avseende sjukdomen.

TÄNDER

Avsaknad av tänder, främst premolarer, förekommer i rasen. En kartläggning av problemets omfattning har genomförts baserat dels på genomgång och analys av domarkritik från utställningar, dels baserat på inkomna tandstatusintyg. Även här är dock mörkertalet stort då inte alla hundar kommer till utställning och endast ett fåtal hundar genomgår tandstatusundersökning hos veterinär.

Analysen indikerar att problemet är relativt vanligt och att det är främst P3 följt av P2 som saknas.

Nedan är antal individer med tandstatusintyg som veterinär utfärdat. Det tar inte hänsyn till år då hundarna är födda utan det är året då tandstatusen registrerades av SSF.

Exempel: 2016 registrerades 201 individer med status UA och 136 individer med ett eller flera tandbortfall.

År	Finsk spets	
	Tänder UA	Saknar
2016	201	136
2017	36	11
2018	39	14
2019	6	6
2020	38	14
Tot	320	181

MÅLSÄTTNING

- Att förbättra tandstatusen i rasen.

TILLVÄGAGÅNGSSÄTT

- Att inte använda individer till avel som saknar mer än fyra tänder
- Att genom information öka kunskapen om defekten och vikten av att rapportera den liksom SSF:s gällande avelsrekommendation avseende defekten.
- Att stödja exteriördomarnas arbete med att rapportera tandstatus.
- Att arbeta för ett ökat rapporteringssamarbete med Norge och Finland.

ÖGON

Ögonsjukdomar har uppmärksammats i Norden. Klubbarna i Finland och Norge arbetar för att få fler individer ögonlysta inför parning.

I och med att det finns ett behov av och att det redan förekommer ett avelsutbyte länderna emellan, är det av hög angelägenhetsgrad att frågan aktualiseras även i Sverige.

MÅLSÄTTNING

- Att kartlägga förekomsten i rasen.
- Att hindra en eventuell spridning av defekten

TILLVÄGAGÅNGSSÄTT

- Att stimulera undersökningar.
- Att utreda behovet av ev. ytterligare åtgärder i samband med avelsrådgivning.

ÖVRIGA SJUKDOMAR, DEFEKTER.

Övriga sjukdomar/defekter som förekommer i de flesta hundraser förekommer inom rasen i ringa omfattning. Dessa skall dokumenteras när de rapporteras in för att vi framgent skall kunna finna en ev. gemensam nämnare.

MÅLSÄTTNING

- Att bevaka förekomsten.
- Att arbeta för att förhindra ytterligare spridning av defekter och sjukdomar.

TILLVÄGAGÅNGSSÄTT

- Att dokumentera rapporterade sjukdomar/defekter.

DE JAKTLIGA EGENSKAPERNAS UTVECKLING

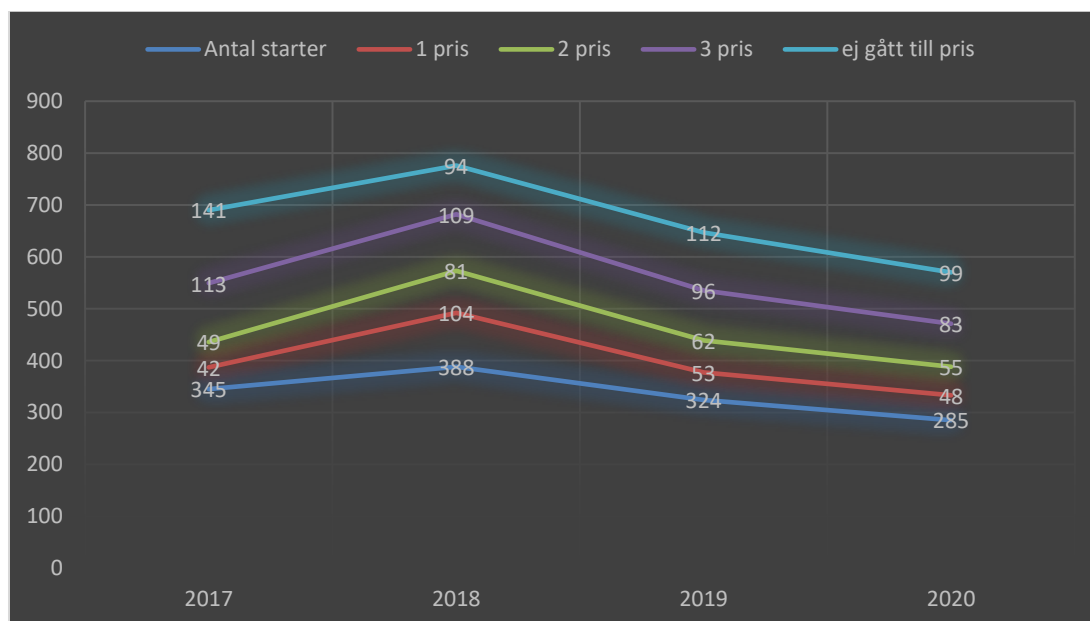
Det verktyg som finns tillgängligt för att mäta rasens jaktliga egenskaper är jaktprovsverksamheten. Finskspetsägarnas vilja att starta sina hundar på prov är långt ifrån så god som det vore önskvärt för att kunna få ett tillräckligt stort material att värdera rasens jakttegenskaper på ett tillförlitligt sätt.

Antalet jaktprovsmeriterade hanhundar har under de senaste åren minskat, vilket inte är bra för avelsarbetet. Det kan resultera i att avelsbasen med meriterade hanhundar blir för litet ur genetiskt perspektiv. I så fall kommer man att vara tvungen att även använda hanar med andra typer av referenser än den jaktliga förmågan i avelsarbetet.

JAKTPROVSSTATISTIK

Variationer i fågeltillgång har betydelse för antalet starter liksom provresultat. Vilket syns nedan i diagrammet särskilt under 2018 då vi hade fler starter och fler pristagare.

Söket är en central, och sannolikt starkt nedärvbar, egenskap som behöver ytterligare analys. Flera krav har noterats gentemot ett nytt systemstöd för att kunna förbättra och fördjupa statistiken.



MÅLSÄTTNING

- Att förbättra rasens egenskaper i jakten.

TILLVÄGAGÅNGSSÄTT

- Att få fler att starta sina hundar på prov.
- Att öka hundägarnas förståelse av vikten av att provmeritera sina hundar.

EXTERIÖR

Avelsarbetets målsättning är att få fram så friska jakt och exteriört funktionsdugliga hundar som möjligt. Exteriöra förutsättningar är galopptypens krav på kvadratiskhet, och för funktionen krävs en torr och stram byggnad med god muskelmassa.

Idealstorleken för hanhund är 47 cm och vikt 11 – 13 kg i jaktkondition

Motsvarande för tik är 42 cm och 8 – 9 kg

Den finska spetsen har hanterats av jaktintresserade människor och därav har det inte heller uppstått problem med någon uppdelning i utställnings och jaktlinjer.

Den finska spetsen är synnerligen stabil och homogen.

För framtiden är det viktigaste att bevara en frisk och stark byggnad, som ändå är lätt i sin konstruktion

Primärt gäller att fästa uppmärksamhet på att bevara den röda färgen, huvudets kilform och svansens rastypiska hållning.

EXTERIÖRENS UTVECKLING

EXTERIÖRA AVELSMÅL

För att en bättre exteriör standard skall erhållas bör särskild vikt läggas på:

- Rätta proportioner, "kvadratisk".
- Tydlig Könsprägel.
- Bett utan tandförluster.
- Moderat vinklad benstomme med vägvinnande rörelser.
- Torr och stram kroppsbyggnad men samtidigt muskulös.
- Svansen löst ringlad som helst slutar mitt på låret och ligga platt på ryggen från svansroten.
- Rejåla underkäkar.
- Stabil mentalitet.
- Parallella plan med flat hjässa.
- Markerade seltecken.

MENTALITET

Mentaliteten varierar men är inget stort problem. Dock finns ett antal individer som uppvisar visst flyktbeteende i utställningsringen.

Raskaraktär: Livlig, energisk, modig, envis och uthållig. Den kan vara litet reserverad mot främmande människor, men den får inte vara aggressiv.

Förklaring: Finsk spets har egenartad karaktär och är bara trogen sin husse och familjen. Den är mycket klok. Den är känslig för aga och kan ta illa upp för tid och evighet. Den glömmet sällan en oförrätt. Dess skall och alarmtröskel är låg.

Till mentalitetens specifika drag att tillägga är måttligt utvecklad vaktinstinkt.

En stor del av finskspetsarna accepterar inte att en obekant närmar sig hussets tillhörigheter, bil och gård när husse inte är hemma utan varnar med skall och uppträdande den som närmar sig.

Finsk spetsens mentalitet motsvarar idag mycket väl rasbeskrivningen.

Hos hanhundarna förekommer i viss mån reservation och osäkerhet.

Vekhet är i alla fall ovanligt.

Hos tikarna förekommer blyghet och till och med rädsla för obekanta människor och omgivning. Ofta beror det på att hunden inte är van vid förhållanden utanför hemmet och familjen.

Mentaliteten har utvecklats förvånansvärt snabbt till öppnare och mer social riktning.

Problem med uppvisning på utställningar beror oftast på att många ägare inte har tränat sin hund i att domaren vill titta den i munnen och känna på kroppen. Vid mätning kan det resultera i att hunden vill lägga sig eller krypa undan. Detta har börjat bli lite av ett problem hos speciellt tikarna och resulterar i svårighet vid palpering, varav prisvärden sänks på g a beteendet. Det behövs mer info till hundägare ang. social träning i olika miljöer samt vikten av ringträning.

MÅLSÄTTNING

- Att eftersträva så sunda och exteriört goda individer som möjligt.
- Att fortsätta arbetet med att förbättra mentaliteten i rasen.

TILLVÄGAGÅNGSSÄTT

- Att utvärdera den exteriöra och mentala statusen från så många valpkullar som möjligt.
- Att stimulera och stödja hundägarnas arbete med socialisering av hundarna.

FÖRANKRING AV RAS

Kompletteras efter SSF:s behandling av avelsstrategin